

🌱 本报告采用环保纸张及油墨印制



地址: 北京市西城区德胜门外大街85号 邮编 Post Code: 100088
Add: No.85, Deshengmenwai Street, Xicheng District, Beijing, P.R.China
电话 Tel: 010-8201-6894
传真 Fax: 010-8201-6804
<http://www.ccccltd.com>

报告出版的环境考虑
纸张: 采用环保纸张印刷
油墨: 采用环保油墨以减少空气污染
设计制作: 创意云



评级档案

社会责任报告

China Communications Construction Group Co., Ltd Social Responsibility Report 2020



2020

社会责任报告 Social Responsibility Report

中国交通建设集团有限公司
China Communications Construction Group Co., Ltd

关于报告

组织范围

本报告涵盖中国交通建设集团有限公司及所属分、子公司，中国交通建设集团有限公司也简称“中交集团”“集团”“中交”“我们”等。

时间范围

本报告为年度报告，时间跨度为 2020 年 1 月 1 日至 12 月 31 日，部分内容可能超出上述时间范畴。

发布情况

本报告为中交集团自 2008 年以来发布的第 14 份年度社会责任报告。

内容说明

本报告不存在虚假信息、误导性陈述，中交集团保证内容的真实性、准确性和完整性。

本报告所涉及财务数据仅供参考，财务数据以集团年报为准。如无特别说明，报告披露的金额均以人民币计量。

本报告所用工程设备图片均为集团承建工程、自有设备或装备产品。

参考标准

报告编写立足行业背景，突出企业特色，力求符合业界可持续发展信息披露相关标准。

重点参考的报告编制标准

- 国务院国资委《关于中央企业履行社会责任的指导意见》
- 全球报告倡议组织《可持续发展报告标准》（GRI Standards）
- 国际标准化组织《ISO 26000：社会责任指南（2010）》
- 中国社会科学院《中国企业社会责任报告指南（CASS-CSR4.0）》

获取方式

本报告以纸质版和电子版形式发布，可在中交集团网站 www.ccccltd.cn 社会责任专栏下载浏览。

若对本报告有任何建议和意见，您可按以下方式联系我们：

联系部门：中交集团党委工作部（党委统战部、企业文化部）

通信地址：中国北京市西城区德胜门外大街 85 号

电话：010-8201-6894

E-mail: ccccshzrbg2019@163.com



本次设计以一幅连贯的桥梁抽象长图横穿 5 年封面，将 2016 年至 2020 年的五册报告进行风格统一，体现中交集团在“十三五”时期一以贯之的履责承诺。

01 关于报告
04 领导致辞

06 砥砺奋进，我们的“十三五”
08 责任聚焦一：央企担当，做好疫情防控“加试题”
14 责任聚焦二：连心筑梦，交出脱贫攻坚“满意卷”
18 责任聚焦三：激扬活力，跑出科技创新“加速度”

82 走进中交集团
90 责任管理
94 未来展望

96 附录
96 关键绩效表
98 指标索引
99 评级报告
100 意见反馈表

24

中流击楫

展现大国重器新作为



26 交通强国建设者
34 宜居城市运营者
38 碧水清源守护者

42

交融与共

融入时代发展新格局



44 服务国家战略
45 推动海外发展

54

提质增效

拓宽持续发展新空间



56 强化质量保障
58 推进安全生产
62 加快绿色转型

66

和合共生

谱写美好未来新篇章



68 创造综合价值
70 携手合作共赢
72 助力员工成长
79 倾情公益慈善

领导致辞



党委书记、董事长 王彤宙

2020，全球百年未有之大变局加速演进，外部形势深刻变化。

2020，集团改革发展稳定任务艰巨繁重，我们步伐铿锵有力。

面对新冠肺炎疫情全球蔓延及各类风险叠加带来的严峻挑战，中交集团坚持以习近平新时代中国特色社会主义思想为指引，砥砺奋进、担当作为，深入推进国有资本投资公司试点改革，推动落地交通强国建设试点实施方案，奋力决胜脱贫攻坚，答好“十三五”收官卷。



党委副书记、总经理 王海怀

这一年，我们全力以赴抓好疫情防控。我们坚持人民至上、生命至上，第一时间作出应急响应，第一时间进行动员部署，第一时间构建防疫体系，迅速形成了“统一指挥、全面部署、立体防控”的工作格局。二航局、一公局集团、四公局等单位优质高效完成“火眼”实验室、火神山医院、方舱医院等抗疫项目建设；中国港湾、中国路桥等单位调动全球防疫物资驰援国内；中交资管运营的 2,600 多公里高速公路，减免通行费约 22 亿元；集团累计捐款超过 7,600 万元。我们推动将常态化防疫嵌入生产经营全过程，国内外项目防疫抗疫按部就班，复工复产争分夺秒，坚决做

到“两手抓、两手硬、两促进”，实现抗疫复工“双战双胜”。

这一年，我们尽锐出战决胜脱贫攻坚。2020 年是脱贫攻坚收官之年。我们坚决贯彻党中央国务院决策部署，积极发挥央企“顶梁柱”“排头兵”作用，把决胜脱贫攻坚作为重大政治任务，持续强化“三个六”工作体系，深入推进扶贫工程和项目建设，切实做到真扶贫、扶真贫、真脱贫。8 月 12 日，中交怒江连心桥正式通车；10 月 18 日，中交福贡木尼玛大桥主体工程完工；11 月 26 日，中交兰坪新时代希望学校正式“交钥匙”……截至 2020 年底，中交集团定点帮扶的云南省怒江州泸水市、兰坪县、福贡县、贡山县和新疆英吉沙县等 5 县（市）全部脱贫，我们以最强担当、最大力量、最严作风全力啃下深度贫困地区中最硬的骨头，为创造又一个彪炳史册的人间奇迹提供了中交方案，贡献了中交力量。在中央单位定点扶贫工作成效考核中连续 3 年获评“好”，中交怒江扶贫开发有限公司获得全国脱贫攻坚先进集体荣誉称号。

这一年，我们大刀阔斧推进科技创新。《中共中央关于制定国民经济和社会发展第十四个五年规划和二〇三五年远景目标的建议》指出，要坚持创新在我国现代化建设全局中的核心地位，把科技自立自强作为国家发展的战略支撑。为深入实施创新驱动发展战略和全面建设具有全球竞争力的科技型世界一流企业，我们积极推进科技体制改革，不断优化激励机制，努力培育创新生态，全力打造自主可控、安全可靠的产业链和供应链体系，以一流科技实力奠定一流产业实力。2020 年，我们成立由 40 名院

士组成的高端科技智库；布局 10 个领域 35 个重大研发方向；获准认定 4 个交通运输行业野外观测研究基地；斩获国家科技进步奖特等奖，港珠澳大桥获国际桥梁大会“超级工程奖”，2 个项目获 ENR 全球工程奖，35 个项目获国家优质工程奖。

这一年，我们矢志不渝履行社会责任。中交集团不负期待，用心浇灌相关方满意。我们建设品质工程，京雄城际铁路全线通车；共建“一带一路”成果丰硕，我们以高端对接、高端运作推动高维发展，致力于打造连心桥、致富路、发展港、幸福城，新加坡樟宜机场项目稳步推进，马来西亚东海岸铁路项目全面复工，蒙内铁路疫情期间安全高效运行；我们践行“绿水青山就是金山银山”的发展理念，将环境保护贯穿于工程项目设计、建设、运营全过程，将绿色环保产业纳入企业总体发展战略，为落实 2060 碳中和目标贡献建筑央企的力量；我们坚持以人为本，加强员工关爱，持续打造共享价值。

初心呼唤担当，使命催人奋进，时代造就英雄。中交人将以赤子的情怀、改革的精神、创新的思维、开阔的视野，牢牢抓住新时代改革发展的历史机遇，在新的历史起点，起好步、开好局，心无旁骛打造具有全球竞争力的“科技型、管理型、质量型”世界一流企业，以优异成绩献礼中国共产党百年华诞！

砥砺前行 我们的“十三五”

在国内形成覆盖十大区域、
五大城市群的多层次立体化
经营网络

01

02

在海外布局
覆盖全球 **139** 个国家和地区
278 个境外机构

03

五年间新签合同额中
新业务占比由 **35.5%**
增长至 **57.38%**

04

蒙内铁路成为中国
铁路全产业链“走
出去”的新标杆

05

“十三五”期间，集团共获得国家科技进步
奖 **11** 项、国家技术发明奖 **3** 项、中
国土木工程詹天佑奖 **25** 项、中国建设
工程鲁班奖 **41** 项、国家优质工程奖
139 项（其中金奖 **14** 项）

07

定点帮扶的云南怒江 **1** 市 **3** 县和
新疆英吉沙县全部脱贫摘帽

06

“海上大型绞吸疏浚装备的自主研发
与产业化”项目获得国家科技进步
奖特等奖，全面向“科技型”世界
一流企业迈进

08

中交怒江产业扶贫开发有限公司荣获
“全国脱贫攻坚先进集体”称号





责任 聚焦



央企担当 做好疫情防控“加试题”

2020年春，新冠肺炎疫情爆发并迅速席卷全球。疫情就是命令，防控就是责任。习近平总书记亲自指挥、亲自部署疫情防控工作，全国上下同心抗疫，共克时艰。新冠肺炎疫情发生以来，中交集团党委坚决贯彻落实习近平总书记重要指示批示精神，坚持人民至上、生命至上，坚决服从大局、靠前站位，坚持“全公司一盘棋”投入抗疫大战，并取得疫情防控与复工复产“双战双胜”。集团累计捐款超过7,600万元，助力打赢疫情防控阻击战，中交资管运营的2,600多公里高速公路全部开通绿色通道，减免通行费约22亿元。集团员工刘宜全获评“全国抗击新冠肺炎疫情先进个人”和“全国优秀共产党员”，余绍淮、李小佳、倪庆九荣获“中央企业抗击新冠肺炎疫情先进个人”；二航局获评“中央企业抗击新冠肺炎疫情先进集体”。

助力打赢疫情防控阻击战
集团累计捐款超过
7,600 万元

中交资管运营的高速公路
减免通行费约
22 亿元

靠前指挥，加强组织领导

疫情发生后，集团党委召开专题会议，集体学习传达了习近平总书记关于新型冠状病毒感染肺炎疫情防控工作重要指示精神，以及中央政治局常务委员会会议、中央应对新型冠状病毒感染肺炎疫情防控工作领导小组会议、国务院国资委专题会议精神，就疫情防控工作作出详细部署，迅速形成“统一指挥、全面部署、立体防控”的工作格局。与此同时，集团党委发布《关于充分发挥公司各级党组织和党员干部作用，坚决打赢疫情防控阻击战的通知》，要求各级党组织要坚决扛起疫情防控责任，迅速全面投入疫情防控阻击战。



做疫情防控和复工复产的主心骨

在疫情防控中，制定制度文件3项，从组织保障、工作激励、方法载体等各方面传导压力、压实责任。推动成立党员先锋队、示范岗、志愿者服务队，承担起抗疫基建、运输保障、项目复工等任务。1人入选全国抗疫先锋及全国优秀共产党员，45名表现突出的先进分子“火线”入党，77个示范岗和先锋队受到集团党委表彰。

全球采购，筹集医疗物资

疫情初期，中交集团坚持国内国外一盘棋，戮力同心共战疫情。及时协调全球121个国家和地区的253个境外机构，通过建立境外疫情防护物资的资源需求、供应、接收工作群，统筹各方力量，打造集团总部、下属疫区单位与境外采购人员的供求关系链，安排专人对接境外货源渠道及物资转运工作，用实际行动为祖国打赢疫情防控阻击战贡献力量。

中国港湾埃及公司
采购**3**万件防护服、护目镜

中交马来西亚公司
采购**4,500**套医用防护服
1万只医用口罩和
5.8万双乳胶手套

中交南美区域公司
分别从巴西和乌拉圭等地采购
1万余只医用口罩

中国港湾
从沙特阿拉伯购置
2,000只N95口罩
从卡塔尔购置**1.7**万余只医用口罩

一航局阿联酋项目
采购**13.6**万只口罩
孟加拉项目采购**3**万只口罩

中交毛里求斯公司
共筹措到**2,500**个医用口罩
和**200**件防护服

振华重工Terminexus
共筹措口罩**212**万余只
为国内港口用户捐赠**12**万余只
为海外子公司提供**36.7**万余只



中交人从开罗万里驰援武汉

发挥优势，援建基础设施

作为建筑类央企，集团集中一切可集中的资源、调度一切可调度的力量，争分夺秒全力投入到各类医院和实验室的援建中。



截至 2 月 20 日，集团所属单位单独建设了武汉“火眼”实验室和 1 家方舱医院；3 次参与武汉火神山医院建设、1 次参与雷神山建设，参与湖北省内 11 家医院建设；参与武汉 6 家方舱医院建设。



八方协力，支援“火神山”

1 月 30 日，二航局接到武汉市政府紧急通知，火神山医院建设缺少安装活动板房的焊工、铆工和设备物资急需支援。当天，二航局立即响应，由湖北省劳模、武汉市技能大师、结构公司刘建锋领队的 12 人应援队奔赴现场，协助施工方制作屋顶板共计 200 余套。50 套电源转换开关和防水配电箱、10 个集装箱，均于 2 月 1 日下午 4 点前送达建设现场。同时，在北京道桥 BIM 中心牵头下，四公局 BIM 技术中心 7 名技术人员参与完成武汉火神山医院免费建模任务，从团队组建到完成任务仅用了 14 个小时，所建模型均受到组织方的认可和采用，并移交施工单位，对施工单位在医院建设中的碰撞检查起到积极作用。2 月 2 日晚，一公局集团在武汉项目部积极赶赴火神山医院支援水电设备安装任务。西安筑路机械公司提供 JD4000 沥青搅拌设备，参建内部和周围的道路建设。



4 天 4 夜，“火眼”实验室谱写中交人的抗疫赞歌

为加速新型冠状病毒检测，尽快排除疑似病例，需要最短的时间新建一座病原生物安全实验室——“火眼”实验室。1 月 29 日，二航局接到建设实验室的任务，立即从在武汉的 5 家单位中调拨第一批管理人员 12 人，调动附近项目工人 100 多名到现场待命，抽调机电、水电、暖通工程方面技术骨干共 56 人到现场全天候配合施工，同时联系了多家合作单位，调集工人参与实验室建设。不同于常规的房建工程，“火眼”实验室的建设对气流控制、负压环境有着严格的要求，二航局参建人员克服材料、技术、时间、身体疲劳等重重挑战，只用 4 天 4 夜便建成一座平常至少 3 个月才能建成的“高标准、高负压”实验室，速度与品质的背后，是近 300 名中交人齐心协力抗击疫情的壮美赞歌。



建设“方舱医院”，为病患救治撑起“一片天”

此次新型冠状病毒感染的肺炎疫情严重，波及范围广，感染人群多，医院床位紧张，改建方舱医院能够最快达到扩大收治容量的目的。2 月 5 日至 12 日，二航局按要求进行日海厂区方舱医院建设，负责将 C 栋厂房改造成方舱医院，建设总面积 1.7 万平方米，施工内容包括病人区、医生办公区，水电设施、暖通以及搭建隔断和集装箱等。其中，病人区设置 1,445 张床位、70 个移动厕所，医生办公区设置 70 个集装箱。

安全有序，推动复工复产

统筹做好疫情防控和恢复生产经营，既是一次大战，也是一次大考。集团全面贯彻落实习近平总书记重要指示批示精神和党中央、国务院关于统筹抓好疫情防控和复工复产工作的决策部署，落实国资委关于建筑施工企业复工复产的系列要求，将常态化防疫有机嵌入生产经营全过程，坚决做到“两手抓、两手硬、两促进”，以最快速度、科学高效地组织好复工复产，确保圆满完成全年目标任务，在保障国民经济平稳运行中体现集团责任和担当。

2 月 6 日，2020 年春节后复工工作部署网络视频会议召开。2 月 21 日，项目复工复产现场视频会议召开。在集团统筹推进下，一公局集团承建的京雄 SG6 标于 2 月 18 日得到复工批复，成为雄安新区第一批开工项目，同时也是京雄全线第一个开工的项目。2 月 21 日，振华重工“振华 26”轮运载荷兰、德国项目岸桥自长兴岛发运。2 月 28 日，一航局大连湾海底隧道工程正式复工，北岸施工区域胸墙安装及胸墙间回填作业开始。此外，四航局岷江犍为航电枢纽工程项目部，一公局集团承建的重庆万州环线项目、津石高速西段项目疫情防控和复工复产情况，中交路建舟岱跨海大桥 3 标项目，中交天和生产的盾构机等一批集团重点项目和制造企业的复工复产情况，受到中央广播电视总台等媒体的关注。

此外，面对疫情，中小企业陷入资金链随时断裂的境地，集团千方百计为产业链上下游企业提供资金支持，为复工复产稳就业作出贡献。



2 月 18 日，二航局参建的世界最大跨度公铁两用钢桁梁斜拉桥——常泰长江大桥主桥钢沉井夹壁混凝土开始首次浇筑



2 月 28 日，大连湾海底隧道项目复工复产



二航局发行首单疫情防控资产支持证券（ABS）

2 月 14 日，二航局在上交所簿记发行全市场首单疫情防控资产支持证券（ABS），发行规模 2.3 亿元，期限 1 年，优先级票面利率 2.8%，7 天完成发行，发行效率创供应链金融 ABS 产品历史新高。本期供应链资产支持专项计划募集资金主要用于给予供应链上游中小型企业资金支持，帮扶恢复生产，进一步支持疫区一线抗疫企业、相关疫区医院及科研实验室的建设以及相关疫情防控项目的建设投入。

疫情防控资产支持证券（ABS）发行规模

2.3 亿元

全球抗疫，境外疫情防控

作为我国“走出去”的重要企业，海外疫情爆发后，中交集团在服从国家防疫外交大局前提下抓好自身工作，积极做好境外疫情防控。

完善防控体系建设

第一时间成立境外疫情防控领导小组，在 113 个国家（地区）成立联络组，形成集团总部、下属单位、基层项目层层联动，建立横向到边、纵向到底网格化防控体系。

统筹防疫物资供给

组织为境外采购各类防疫物资，满足使用和储备需求，并做好持续有效供应。



斯里兰卡总理拉贾帕克萨在个人推特账号上，对中国港湾斯里兰卡科伦坡港口城项目公司向斯政府捐赠紧缺医疗物资表示感谢

强化督导检查

落实国资委“四查两清”“两稳”“两不”要求，对遍布全球 139 个国家和地区的 969 个海外项目和约 10 万名海外员工逐一开展疫情防控排查，对重点国别和项目实现巡检全覆盖。

强化人员管控

按照“稳住人心、稳在当地”原则，加强预防、治疗、生活“三个保障”，第一时间启动疫情防控期间外事审批流程，严控人员外派团组数量，联防联控，防止境外疫情输入。

加强医疗保障 强化人文关怀

参与成立“中央企业海外员工医疗健康保障平台”，保障海外员工的健康管理、医疗需求和心理疏导。

积极承担 海外社会责任

承担多个国家方舱医院紧急建设任务，为驻在国提供道义支持与援助。截至目前，中交集团累计为德国、韩国、意大利、肯尼亚、马来西亚、法国、阿尔及利亚、荷兰、瑞典、俄罗斯、保加利亚等 35 个国家和地区捐赠各类防疫物资 83 批次，合计约 170.22 万件，总价值约 807 万元人民币。



中交马东铁项目向马来西亚政府捐赠 3,000 个 N95 口罩、2,000 个 KN90 口罩、20,000 个一次性医用外科口罩、1,200 个医用护目镜、2,000 份检测试剂等新冠肺炎防疫物资，助力马来西亚开展新冠疫情防控工作



中国路桥无偿援建塞内加尔“火山”医院



集团联合肯尼亚卫生部为海外员工注射疫苗



中国交建吉隆坡地铁二号线项目向当地供应商捐赠防疫物资



责任 聚焦



连心筑梦 交出脱贫攻坚“满意卷”

中交集团认真推进云南省怒江州泸水市、兰坪县、福贡县、贡山县和新疆英吉沙县等5县（市）定点帮扶工作，探索并持续完善“政府+企业、市场+计划、长期+短期”的精准扶贫模式，坚持“六项原则”、强化“六个聚力”、优化“六大体系”，统筹36家子公司开展定点帮扶，形成高效务实、合力攻坚的中交扶贫大格局，为中华民族消灭两千年的历史性绝对贫困问题作出了中交贡献。中交怒江产业扶贫开发有限公司荣获“全国脱贫攻坚先进集体”称号。



聚焦深度贫困，彰显央企境界担当

中交集团共对口帮扶5个县（市）均属于“三区三州”，是全国深度贫困地区，是脱贫攻坚的重要战场。其中，有4个县（市）在国务院扶贫开发领导小组挂牌督战的52个贫困县中，占比达7.69%；在中央企业定点帮扶尚未摘帽的27个贫困县中，占比超过14.29%，是贫中之贫、困中之困，是最难啃的硬骨头。脱贫攻坚三年行动期间（2018-2020），我们累计投入定点帮扶资金6.37亿元，实施近150个精准扶贫项目，助力怒江州26.75万人脱贫，249个贫困村出列；帮助英吉沙县11.93万人脱贫，117个贫困村出列。集团在中央单位定点扶贫工作成效考核中连续3年获得“好”，多次被授予云南省和怒江州“扶贫明星企业”“扶贫先进单位”称号。



10月15日，中交集团党委书记、董事长王彤宙参加国资委央企扶贫论坛



中交怒江产业扶贫开发有限公司荣获“全国脱贫攻坚先进集体”称号

结合业务优势，发挥中交扶贫力量

中交集团发挥主业优势，出资 2.5 亿余元援建怒江州中交怒江连心桥、中交福贡木尼玛大桥，2 座大桥建成后，将切实解决 3 万多当地百姓的出行和生产生活问题。投入 1,600 万元援助怒江州安置点建设，解决了 741 户 3,000 多名易地搬迁安置人员住房问题，既“挪穷窝”更“断穷根”。出资 6,300 余万元与新疆英吉沙县共建的旅游景区道路已投入使用，解决了城关乡、乌恰镇群众出行难的问题，为当地的旅游业发展奠定了坚实基础。



8 月 12 日，中交怒江连心桥正式通车



10 月 18 日，中交福贡木尼玛大桥主体工程完工

激发内生动力，消除意识能力贫困

中交集团积极推动教育脱贫，斩断贫困代际传递。出资 1.5 亿元援建云南怒江州中交兰坪新时代希望学校，全力解决 3,000 多名易地搬迁学生入学问题。出资 3,800 余万元设立怒江州困难大学生助学基金、教师素质提升基金，以及实施泸水市一中、福贡县腊吐底小学等学校改扩建工程及农民讲习所项目。出资 1,800 万元为新疆英吉沙县 10 万名在校学生提供统一校服。出资 788 万元实施医师培训、救急难等项目，切实提升贫困地区医疗水平。



11 月 26 日，中交兰坪新时代希望学校正式“交钥匙”

中交集团高度重视党建脱贫。出资 625 万元改造扩建怒江州、英吉沙县村级党员活动中心，组织所属单位与对口帮扶地区签订《党支部结对共建责任书》，强化基层党建支撑，彰显基层党组织在脱贫攻坚中的战斗堡垒作用。集团团委联合怒江州团委建立了“青春中交圆梦基金”“青年学习实践基地”等项目，对全州范围内的贫困学生进行资助。

援建云南怒江州中交兰坪新时代希望学校，出资

1.5 亿元

影像中交



架起连接民心的那座桥



扫码观看视频

《安纳和桥》

化解疫情影响，探索市场长效机制

做好消费扶贫工作，实现城市居民买到好东西、扶贫产品卖出好价钱、产销对接形成好机制、贫困地区培育好产业、穷人增收闯出好路子、社会参与有个好平台，意义重大。为拉动对口地区特色产业发展，拓宽销售渠道，让老百姓有了实实在在的获得感。截至 2020 年底，中交集团动员各方力量采购和帮助销售贫困地区农产品 1,200 万元。8 月 8 日，百县百品央字号——“三区三州”电商扶贫日活动在京举行，中交集团等 8 家中央企业扶贫负责人带货“三区三州”8 地特产好物，累计观看人次达 387 万，交易额达 1,129.74 万元。



中交集团消费扶贫“一县一业”产品

瞄准产业就业，立足长远授人以渔

产业扶贫和就业扶贫是脱贫攻坚的治本之策。中交集团投入 3.68 亿元，采用“产业帮扶+建设运营”模式建设实施怒江绿色香料产业园一期“孵化区”扶贫项目。投入 1,500 多万元实施火龙果种植、饲草加工及肉牛养殖、中华蜜蜂等扶贫项目，带动 404 户建档立卡贫困户就业增收。投入 900 万元连续支持怒江州举办三届“中国交建杯”中国怒江皮划艇野水国际赛事，打造怒江州文旅产业的国际名片。出资 500 万元在新疆英吉沙县建设移动温室 25 座，解决了全县 5 万座拱棚集中育苗问题，带动两地区 1.67 万贫困人口稳定脱贫奔小康。出资 6.52 亿元参与中央企业贫困地区产业投资基金，促进贫困群众稳定脱贫。与此同时，依托在云南和新疆的在建项目，精准加强劳务输出，帮助怒江州与英吉沙县解决 1,770 余名贫困人口就业；在怒江州和云南大学举办怒江州籍本专科高校毕业生专场招聘会，招录 71 名困难大学生就业。



中交举办扶贫产品展示展销活动

10 月 26 日，中交“助力消费扶贫 履行央企责任”扶贫产品展示展销活动在中交大厦举行。中交集团充分发挥定点扶贫地区资源禀赋，结合当地实际，集中宣传、展示、推介一批来自定点扶贫地区的咖啡、羊肚菌、核桃油、橄榄油、草果系列等 10 余种当地优质特色农产品。通过线下宣传、线上推介、网络销售等多种形式，搭建起线上线下相结合的“互联网+”供销模式，打通消费扶贫“大动脉”，提升了当地特产品牌的认知度和附加值，拓宽了当地农副产品的销售渠道，促进了定点扶贫地区种植养殖业快速发展，有效推进脱贫攻坚与乡村振兴高效衔接，助力定点扶贫地区群众致富增收。



责任 聚焦



激扬活力 跑出科技创新“加速度”

为深入实施创新驱动发展战略和全面建设具有全球竞争力的科技型世界一流企业，中交集团积极推进科技体制改革，不断优化激励机制，努力培育创新生态，制定和实施了一系列重要科技政策，进一步激发释放广大科技人员的创新活力和动力，最大限度调动全社会创新资源，强化自主创新和融合创新，打造国资央企创新力。《海上大型绞吸疏浚装备的自主研发与产业化》获得 2019 年度国家科技进步奖特等奖、港珠澳大桥获国际桥梁大会“超级工程奖”、2 个项目获 ENR 全球工程奖、35 个项目获国家优质工程奖、6 个项目获詹天佑奖。

以顶层架构为先导，夯实创新基础

中交集团成立“科技创新暨关键核心技术攻关领导小组”，设立由 40 名院士、专家组成的高端科技智库，增补集团专家委员会委员，组建青年专家委员会，健全集团“1+3”科技创新决策咨询体系。将每年 11 月确定为集团“科技月”，通过制度安排营造集团鼓励科技创新的环境和氛围。2020 年，集团强化科技创新战略引领，积极有序推进“十四五”科技发展规划编制工作，完善形成集团“十四五”科技发展规划讨论稿。



2020 年，中交集团高端科技智库成立，智库由 40 名院士和行业专家组成，是央企中院士人数最多、专业覆盖面最广的高端科技智库

“中交集团高端科技智库的成立，是集成专家智慧，为践行国家重大需求和战略部署提供智力、知识和科技支撑的重要举措。”

——中国工程院院士 张建云

以创新机制为核心，激发创新活力

为充分激发科技创新活力，更最大限度地调动集团内外创新创造的积极性，中交集团不断加大科技创新奖励力度，积极实施中长期激励政策。

加大科技奖励力度

设立优秀科技创新企业奖、优秀科技创新团队奖、杰出成就奖、突出贡献奖和创新英才奖等奖项。

提高科学技术奖的奖金额度，并单独计列，不占用各单位年度工资总额。

积极实施科技型企业股权和分红激励

对集团重点支持行业和战略性新兴产业、价值链高端领域的设计咨询企业和科技型企业，实施岗位分红激励机制。

对具有代表性、创新性强、成果转化前景好，能形成示范效应的科研成果实施项目收益分红激励机制。

对改革意愿强、技术创新能力强、高新科技要素突出、研发人员占比高的工程和制造领域科技型企业，探索开展股权激励机制。

推进混合所有制企业员工持股和项目跟投

对列入国资委“双百行动”和“科改示范”的科技型企业 and 混合所有制改革试点企业优先开展员工持股机制。

中交创新创业基金投入的项目实行科技骨干跟投机制。

以资金投入为重点，强化创新保障

中交集团始终围绕国家战略与高质量发展需求，将科技创新摆在企业发展全局的核心位置，努力实现科技自强自立，多措并举，持续加大科技投入，为建设科技型世界一流企业提供强有力的保障。

1 坚持以总部资金为带动、二级企业资金为主体的研发投入模式，确保“十四五”集团整体研发投入增速不低于发展增速。建立重大工程同步布局研发攻关机制，引导重大工程增大研发投入。

2 鼓励承担国家重大科技项目研发，对集团和所属企业牵头承担的国家科技重大专项、国家重点研发计划等项目，总部酌情予以配套资金支持。针对填补国内空白、补短板而实施的研发项目，“一事一议”给予支持。

3 推进科技与金融深度融合。发挥首期募集规模 10 亿元的中交科技创新创业基金撬动作用，带动更多社会资本，聚焦智慧交通、智慧城市、交通大数据、智能建造、生态环保等方向，加强科融结合，尝试孵化、加速器和风投等科融结合模式，积极孵化优秀科技成果，增强科技成果转化动力。

以关键平台为支撑，构建创新生态

创新平台是中交集团创新体系的核心组成和科技创新的战略力量。“十三五”期间，中交集团新增国家工程研究中心 2 个、外科学观测研究站 1 个、国家认定企业技术中心 2 个、博士后科研工作站 3 个。新增省部级各类创新平台 56 个，首次获批新增 4 个交通运输行业野外科学观测研究基地。新建集团研发中心 9 个，其中包括南亚区域研发中心（斯里兰卡）和西非区域研发中心（科特迪瓦）2 个海外区域研发中心。中交集团历来重视发挥劳模（工匠）的示范引领作用，已评选表彰两批共 19 个劳模（工匠）创新工作室，为推动集团技术进步和产业升级，实现高质量、高效益、高竞争力发展提供重要支撑。

同时，集团建立健全知识产权保护制度，制定《中国交通建设集团有限公司知识产权管理办法》，将知识产权风险防范意识贯穿科研与生产经营活动全过程，推进知识产权工作高质量发展，有效促进科技成果转移转化工作。

新增国家工程研究中心

2 个

已评选表彰两批劳模（工匠）
创新工作室，共计

19 个

以重大工程为牵引，打造创新载体

围绕中交集团“大交通”和“大城市”主业和优势，聚焦系统性集成创新，汇聚产学研用资源力量、跨领域协同攻关，实施两项重大科技工程，创新科技研发模式，打造科技研发的系统性、体系化和集成应用的创新载体。

“中交智慧路” 科技工程

依托集团投建营的高速公路，在智慧路面、路侧智慧设备、车路协同、无人驾驶辅助系统、综合物流服务、智慧交通系统等技术方向进行系统研发突破，集成应用现代综合交通技术、绿色公路、智慧公路、智慧服务区、交旅融合、综合交通大数据等方面技术进行研究示范，并依托此工程持续迭代创新，实现实体工程和新技术的良性互动，打造“智慧道路先行者”。

“中交未来城” 科技工程

对接国家智慧城市发展战略，选择合适区域及城市综合体，协同相关各方，汇聚运用智慧基建、智慧工厂、智慧建筑、智慧交通、智慧城市、生态城市、智慧水务、数字社区等核心技术，分期分步积极探索推进“中交未来城”科技工程，实现新技术即时更新，推动生产、生活、生态的全面智慧化，以之作为中交集团“大城市”领域技术创新的综合试验田，系统打造中交未来城市的典范。

以开放合作为根本，凝聚创新合力

中交集团始终坚持自主创新和开放协同相结合，努力发挥企业创新主体作用，主动汇聚社会各方创新力量，积极营造开放合作的创新生态。中交集团积极融入国家科技创新大局，牵头组织承担国家及各部委科研项目 50 余项；积极加强国际合作，与国际建筑智慧联盟开展深度合作，主编水运工程 BIM 的 ISO 国际标准；与法国拉豪集团和瑞士西卡集团联合在全球范围内开展国际创新加速活动，并已成功开展两期；与法国拉豪集团形成了创新平台技术骨干年度双向定期交流机制。

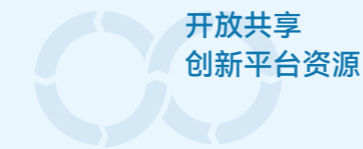
牵头组织承担
国家及各部委科研项目

50 余项



开放合作
科技项目研究

紧密结合科技发展趋势、国家战略与安全、市场与现场需求，定期公布中交集团重点研发需求清单，与社会各类创新主体联合开展技术攻关。探索实行重大科技项目的“揭榜挂帅”和科技研发项目负责人“组阁制”，项目负责人可自主决策整合内外部优势资源，赋予研发项目负责人组织实施、跟踪评估、财务监督、成果推广等权限。



开放共享
创新平台资源

现有各类平台 110 个，涉及公路工程、水路工程、航道疏浚、智能交通等产业领域，形成了集应用基础研究、技术研发、成果转化与产业化于一体的涵盖创新链各环节的创新平台集群。中交集团将面向全社会，开放所有创新平台，供科学研究、人才培养、科普教育和社会服务使用，鼓励社会各界积极参与共建。各级重点实验室面向国内外高校、科研院所和企业设立开放课题，每年不少于 50 项。



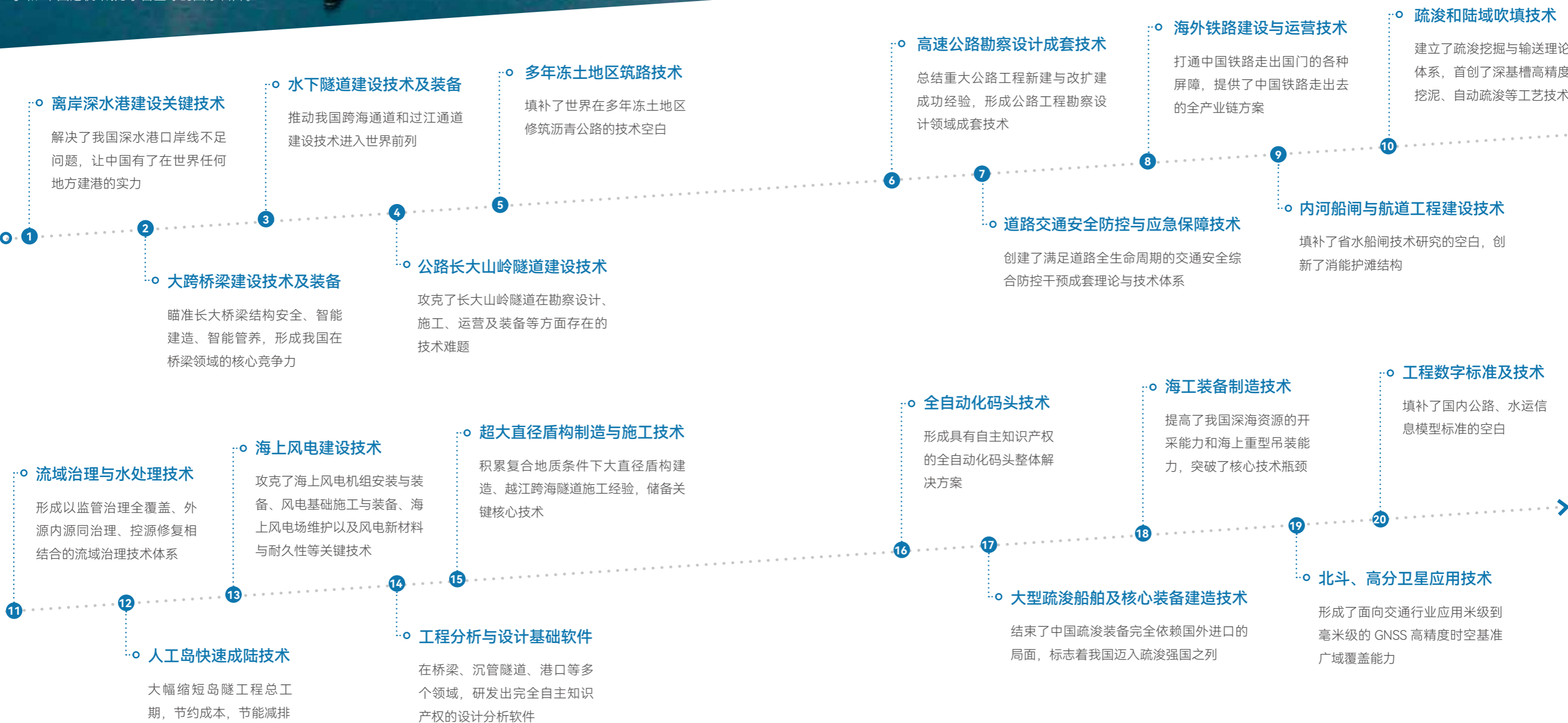
实施国际
科技合作计划

聚焦现代综合交通、城市开发建设、海洋与水域开发治理、核心装备等关键领域和重点方向，推进“一带一路”科技合作，带动中国技术、标准和核心装备“走出去”。加快布局海外区域研发中心，积极开展国际科技合作，主动参与全球工程科技创新和科技组织治理。

中交集团 20项重大科技成果

中交集团坚持面向科技发展前沿、面向国家重大工程建设、面向国内国际两个市场，持续完善科技创新体系，稳步增强自主创新能力，不断突破关键核心技术，取得了一系列重大科技成果，支撑了一大批重大工程建设，形成了独特的核心技术竞争力，使得“中国路”“中国桥”“中国港”“中国岛”和“中国港机”成为享誉全球的国家名片。

南京江心洲长江大桥



中流击楫 展现大国重器新作为

中交集团以服务国家发展战略，服务人民美好生活为己任，近年来，围绕大交通、大城市、江河湖海等领域全面发力。积极融入中国特色社会主义现代化国家建设新征程，以创新战略和优质工程展现大国重器新担当、新境界、新作为。

交通强国建设试点
实施方案获批

高速公路建成里程
4,538 公里

疏浚土方
48,110 万立方米

建成各类码头泊位
192 个

吹填造地
4,720 万平方米

铁路及轨道交通建成单线里程
167 公里





吉林松原至通榆段高速公路全线通车

交通强国建设者

交通是兴国之要、强国之基。交通运输是国民经济中基础性、先导性、战略性产业和重要服务性行业，在构建新发展格局中具有重要地位和作用。中交集团围绕国家综合运输大通道、大枢纽和物流网络建设，依托集团公路工程施工总承包特级、港口与航道工程施工总承包特级和市政公用工程施工总承包壹级等资质，全面布局大城市、大交通和江河湖海领域，强力巩固龙头地位，积极适应数字化发展趋势，在智慧公路、智能港口等方面求创新、强优势。集团加大轨道交通建设市场开发力度，探索建投运一体化管理、市场与生产一体化管控，打造“中交铁道”品牌，全方位助力建设交通强国。



交通强国建设试点实施方案获批

2020年，交通运输部批复中交集团提交的交通强国建设试点实施方案，同意集团在综合交通基础设施全产业链一体化实施能力提升、交通基础设施“平安百年品质工程”建设、关键技术研发应用、投融资模式创新、交通运输服务质量提升和全球竞争力提升等六大方面开展试点。

再造“中国路”奇迹

中交集团是世界最大的高速公路设计建设运营商。“十三五”期间，充分发挥全产业链优势，搭建高端营销平台，中标鹤大、松通、长余、临白、乌尉高速等项目。2020年，集团中标百亿以上项目10项，广西高速公路和重庆高速公路项目合同额分别达到320亿元和271亿元。

中标百亿以上项目

10项



海南省万宁至洋浦高速公路顺利通车，标志着海南省东西南北快速大通道全面贯通



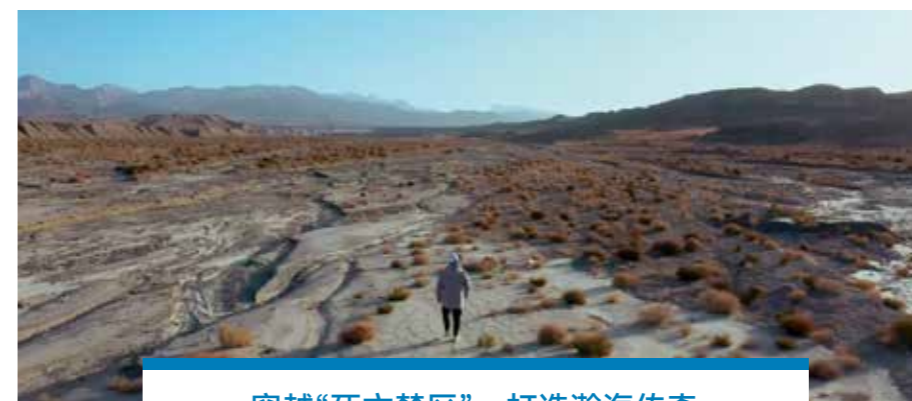
新疆乌尉公路包项目尉犁至且末公路沙基全线贯通

新疆乌尉公路包 PPP 项目线路总长

1,305公里

9月24日，由中国交建投资建设，总承包分公司负责管理，三局承建的新疆乌尉公路包 PPP 项目 S254 线尉犁至且末公路沙基全线贯通，为 2021 年全面开通运营奠定基础。新疆乌尉公路包 PPP 项目由乌鲁木齐至尉犁、尉犁至 35 团、35 团至若羌、依吞布拉克至若羌、尉犁至且末等五个项目组成，线路总长 1,305 公里，是目前国内在建最大的 PPP 项目。尉犁至且末公路位于新疆南部天山山脉南坡与阿尔金山北麓之间的塔里木盆地，路线总长 334 公里，穿越素有“死亡之海”之称的塔克拉玛干沙漠腹地，是目前世界上在建里程最长、流动沙丘分布最广、施工条件最恶劣、严寒酷暑沙尘暴频发、施工难度最大的沙漠公路。尉犁至且末公路建成后，且末县到库尔勒市的行车距离将缩短 350 公里，行车时间由 12 个小时缩短至 6 个多小时，可有效改善当地居民交通出行时间长、生活成本大、农产品销售难状况。同时，该路线穿越区域为塔里木盆地石油地质蕴藏富集带，将为未来石油天然气的勘探、开发、运输等提供有力支撑，进一步推动南疆地区经济社会发展。

影像中交



穿越“死亡禁区”，打造瀚海传奇



扫码观看视频
《在无人区修高速公路，是一种怎样的体验》



G6 京藏高速羊八井至拉萨段通车试运行

10月1日，由一公院承担的G6京藏高速公路羊八井至拉萨段通车试运行，这意味着从拉萨到羊八井的行程将缩短至一个小时。该项目地形地貌复杂多变、地质病害发育、路线布设干扰因素多、协调难度大；同时因高寒高海拔区域特点导致沿线生态环境脆弱，环境恢复困难，社会关注度高，环境保护极具挑战，建设难度大。自开工建设以来，一公院员工顶风冒雪奋战于雪域高原之上，为项目建设提供最全面最优质的技术服务，成为项目建设中可靠的技术力量，多次受到业主表扬。

影像中交



红色基因代代传



扫码观看视频
《路》

续写“中国桥”辉煌

中交集团在桥梁工程建设方面处于世界领先水平，设计建设了世界十大斜拉桥中的5座、十大悬索桥中的6座、十大高山峡谷桥中的6座、十大跨海大桥中的7座。2020年，集团统筹引领开拓多元化市场，形成以路桥传统业务为核心，长大桥梁、过江通道等业务为重要组成部分的业务格局，有效支撑路桥业务实现可持续发展。



世界首座高速铁路悬索桥——五峰山长江大桥正式开通



南京江心洲长江大桥（南京长江五桥）建成通车



华丽高速金安金沙江大桥全景景象



世界最大跨径山区峡谷悬索桥——华丽高速金安金沙江大桥建成通车

中国交建投资建设，总承包分公司负责管理，二航局、二公局参建的金安金沙江大桥是华丽高速公路项目重要控制性工程。大桥为主跨1,386米的双塔双索面单跨筒支板桁结合加劲梁悬索桥，是世界范围内在“三高地区”（高海拔、高差大、高地震烈度）建设的结构复杂、技术难度高的山区峡谷钢桁梁悬索桥。桥面与谷底江面垂直高差达335米。大桥创下四项纪录：目前世界最大跨径山区悬索桥；世界首座全桥采用U肋全熔透焊接工艺的桥梁；桥面宽27米，跨径1,386米，宽跨比居世界第一；钢桁梁吊装系统跨径达1,386米，为目前世界桥梁领域最大跨径缆索吊。

“华丽高速公路建成后，云南丽江至四川攀枝花的行车时间将从原来的7小时缩短至2小时，对于丽江融入成渝地区双城经济圈、加快大滇西旅游环线、丽川经济走廊、金沙江绿色经济走廊和大香格里拉旅游经济圈建设、促进滇西北区域发展、推动乡村振兴及带动旅游发展都具有十分重大的意义，惠及沿线110万各族群众，已成为丽江、攀枝花两地各族群众期盼已久的民心工程和事关丽攀两地经济社会长远发展的头等大事。”

——丽江市委书记 崔茂虎

华丽高速公路建成将惠及沿线各族群众

110万



国内最大石化港口——中国石化中科炼化港口全面建成投用

擦亮“中国港”名片

中交集团是世界最大的港口设计及建设公司。在以国内大循环为主体、国内国际双循环相互促进的新发展格局下，国内航运市场内贸需求持续增加。2020年，中交集团结合国家区域发展战略及四大运河建设，重点围绕京津冀协同发展和雄安新区出海口建设，江苏沿海高质量发展、小洋山北侧综合开发、宁波-舟山港江海联运服务中心建设，深圳“大海港”、广州南沙港区建设，西部陆海新通道及海南自贸港建设和“四横四纵两网”高等级航道总体布局，积极拓展航道整治疏浚、航电航运枢纽、通航建筑物以及港区建设与综合开发等工作；加快港口机械自动化智能化升级，围绕智慧港口建设、物流效率提升和绿色制造，积极助力“双循环”畅通。



3月4日，振华重工首批智能跨运车在瑞典和黄 CTN 码头正式交付



全球最大客货滚装码头开港

9月26日，由二航院设计、施工、采购总承包的全球最大客货滚装码头——湛江港徐闻港区南山作业区客货滚装码头正式开港。该项目是广东省重点建设项目，位于湛江市徐闻县南山镇，共建设16个5,000吨级客货滚装泊位和1个5,000吨级危险专用滚装泊位，配套建设防波堤、航道、危险品检测站、综合交通枢纽等设施。项目设计车辆年通过能力320万辆次，旅客年通过能力1,700多万人次，能满足琼州海峡2030年车辆、旅客吞吐能力的需求。该项目建设过程中积极贯彻“智慧港口”理念，实现船舶停靠便捷化、旅客登船人性化、客运转接无缝化、车辆过检集成化、信息管理智能化，构筑跨琼州海峡的车、客、货黄金通道，建设“三位一体”的现代化水陆交通运输综合枢纽。项目建成后，广东、海南两地通行时间有望缩短至1个多小时，对推动海南自由贸易港建设、促进粤琼两省陆海交通基础设施互联互通意义重大。

项目设计车辆
年通过能力

320 万辆次

旅客年通过能力

1,700 多万人次



湛江徐闻港项目



世界自动化装卸效率最高的集装箱码头通过竣工验收

5月13日，一航院设计、一航局承建、振华重工提供装卸系统的青岛港前湾港区迪拜环球码头工程（二期）顺利通过竣工验收，标志着世界自动化装卸效率最高的集装箱码头正式投产使用。码头采用沉箱重力式结构，岸线全长660米，包括1个10万吨级集装箱专用泊位，1个3万吨级集装箱专用泊位，设计年吞吐能力130万标准箱。码头配置了物联网、智能控制、大数据、云计算等技术，可实现码头业务流程全自动化。工程建成后，对于青岛港加快绿色、智慧港口建设，成为世界一流海洋港口，助力青岛成为新亚欧大陆桥重要节点城市具有重要意义。



青岛港前湾港区迪拜环球码头

高品质建设“轨道交通”

中交集团是我国铁路走出去的“生力军”，是我国城市轨道交通建设的佼佼者，成功中标成都地铁 17 号线、天津地铁 11 号线、杭州地铁 10 号线等重大项目。



10月28日，深圳地铁8号线一期、2号线三期项目正式开通运营 12月18日，成都地铁17号线一期工程正式开通运营



三亚有轨电车示范线开通运营

10月10日，由中国交建投资建设运营的首个有轨电车项目——三亚有轨电车示范线正式载客运营。三亚有轨电车示范线是国内首个以PPP模式推进建设的有轨电车线路和国家发改委公布的PPP典型项目，也是海南省首条城市轨道交通线路。示范线全长8.37公里，设计时速70公里，南起建港路站，北至三亚火车站，全线共设置15个站。作为新型城市轨道交通方式，有轨电车具有集约高效、绿色环保、安全舒适、便捷准时等特点，开通运营将有效改善居民公共出行体验，提升城市交通品位，拓展城市空间布局。

三亚有轨电车示范线正式载客运营，全长

8.37公里



三亚有轨电车示范线

高质量打造“中交机场”

中交集团充分发挥机场建设集团综合优势，聚焦枢纽机场、通用机场、临空设施等重点领域，推动三亚新机场等重点项目落地。2020年，集团中标杭州萧山国际机场重大项目，中咨集团实施的新加坡樟宜机场项目稳步推进。



舟山普陀山机场飞行区场道工程通过竣工验收

7月27日，民航建工承建的浙江舟山普陀山机场飞行区场道及附属工程通过竣工验收。该项目位于舟山普陀山机场飞行区内，全部为不停航施工，施工面积21.7万平方米，是目前民航建工承接的最大不停航施工项目。主要施工内容包括平行滑行道、垂直联络道、站坪、服务车道和排水系统的改造。项目投运后，将大幅提升舟山普陀山机场高峰时段航班保障能力，提高跑道利用率，保证普陀山机场近期可满足150万客流量，中远期可满足300万客流量的国内、国际航线运营使用，有效助力舟山航空产业园的发展。

保证普陀山机场近期可满足客流量

150万

中远期可满足客流量

300万



浙江舟山普陀山机场

宜居城市运营者

中交集团深度融入城市更新行动，持续加大产品品质与创新优势，打造专业建筑平台，围绕超高层建筑、深地下工程、绿色建筑等重点领域，推进市政、房建业务的专业化运作。聚焦打造人文城市、宜居城市、韧性城市、绿色城市、智能城市，着力构建中交特色明显的城市综合开发品牌。通过全力推进重点项目，总结经验，创新模式，完善集团“大城市”战略，做宜居城市的建设运营者。



构建宜商宜业宜居的标杆级新城

2018年，中交投资牵头组建中交联合体，落地温州高铁新城产城融合PPP项目，中交集团负责项目的开发、建设、运营。2020年，面对疫情等不利因素，集团砥砺奋进，超额完成当年建设任务。

该项目位于温州瓯海区，总规划范围14.33平方公里，总投资额199.88亿元，是中交集团大型重点城市综合开发类PPP项目，也是温州城建史上最大的城镇综合开发项目，是全国100多座高铁新城，为数不多的直接坐落在市区的高铁新城。中交结合城市痛点，深化站西枢纽综合体（原旅游集散中心）项目，提出“站西一体化”发展构想，获得政府高度认可，充分体现集团作为“城市综合服务运营者”的专业性，也为中交高铁新城城市综合开发类项目提供了全新的开发思路与创新点。

“中交奉献的温州范本：给世界一座中国高铁新城。”

——新华社

“温州高铁新城产城融合PPP项目是温州城建史上第一个真正意义的全域开发项目，是市委、市政府重点建设的亮点区块和瓯海城市品质的窗口，承载着瓯海城市建设的希望和梦想。”

——温州市瓯海区委书记
王振勇



温州高铁新城效果图鸟瞰



中交未来科创城落子雄安新区

中交雄安牵头，与中交房地产、中交投资组成联合体，创新设计“一级土地整理+二级地产开发+三级产业联动+四级城市运营”商业模式，于12月7日成功竞得雄安站枢纽片区3号地块并签署《成交确认书》，中交集团拟投资约170亿元，着力在3号地块打造一座中交未来科创城。该项目是新区首批推出的市场化项目之一，对助推集团打造“进城”新模式具有重要示范意义。

为打造中交未来科创城，集团拟投资约

170 亿元



中交第一高楼——珠海横琴广场正式竣工

2020年底，位于广东珠海的中交汇通·横琴广场300米写字楼正式竣工。该项目由中交城投投资运营，位于横琴十字门商务区离岸金融岛的黄金地段，包括一栋300米超高写字楼、两栋超百米高的公寓和商业街区，占地面积3.2万平方米，是金融岛上占地面积最大的项目。中交汇通·横琴广场项目具有得天独厚的区位优势、新颖的设计和优秀的品质，运用了价值策划、规划设计、投资建设、产业导入、资产运营和资本运作的全产业链体系，充分体现了中交集团产、融、建的优势，努力打造成横琴新区金融岛上高定位的城市商务制高点、国家离岸金融业和财富管理的聚集地以及GDP产出的新焦点。

横琴广场占地面积

3.2 万平方米



横琴广场竣工



国内海拔最高、西藏首座万达广场——拉萨万达广场开业



国内海拔最高、西藏首座万达广场——拉萨万达广场

8月8日，由二公局承建的国内海拔最高、西藏自治区首座万达广场——拉萨万达广场开业。拉萨万达广场坐落于西藏自治区拉萨市城关区，是集社交、娱乐、美食、零售功能于一体的独立大型商圈。面对工期紧、任务重、交叉施工复杂、材料运输困难等施工压力，二公局五公司项目团队精心组织、科学部署，坚持高质量、严要求，以“缺氧不缺精神，高原更高标准”的顽强作风，奋战雪域高原，克服恶劣自然环境影响，凭借精湛的施工技术和科学的组织管理，攻克了超高大跨度采光工程施工、超高吊笼安装等重大施工技术难题，高效有序推进施工，匠心打造品质工程，圆满完成了各项任务节点目标任务，为助力拉萨城全面建成小康社会贡献力量。



建设绿色生态未来之城

由一航院负责 EPC 总承包的盐城市南海未来城基础设施及公共配套项目——新建江苏沿海现代化、绿色化、特色化中心城市，建设内容包括公园建设、市政工程、水利工程、规划馆、学校校区建设、公园商业用房及配套等 20 多个单体项目。南海未来城构建“一湖一环”水网体系，月牙湖基本处于未来城的中心位置，湖面达到 1,200 亩，以湖为中心，除现有的自然河道保留外，延伸水面新增 1,500 亩，环湖的超高层建筑进行适度退让，把临湖一线留给公建配套项目和市民。项目建设坚持基础设施先行、公共配套先行、园林绿化先行，努力形成“城在园中、园在城中”，展示公园城市魅力，积极争创“联合国人居环境奖”。



盐城市南海未来城核心区实景图



打造银川城市文化新名片

银川文化园项目由银川文化艺术博览中心改造项目和银川文化园一期 EPC 项目两部分组成，银川文化艺术博览中心改造项目由三航院承建，银川文化园一期 EPC 项目由三航局和三航院联合承建。银川文化园项目位于中心城区南北方向主要中轴线上，是南绕城高速进入中心城区的重要门户及窗口。该项目是银川市的重点工程，总规划用地面积约 220 公顷。规划通过结合现状主体建筑转型改造，形成以文化展示体验为主的文化艺术博览区，打造全民文体休闲活动中心、银川文化产业创新聚集中心、宁夏文化旅游目的地，建成后对于优化城市交通体系、改善城市环境、提升城市品位具有重要意义。

“银川文化艺术博览中心是集文化演艺、文化旅游、信息交流、展览展示等功能于一体的综合性展览馆，将城市文化体验空间与市民文娱消费空间深度融合，是银川文化的新地标，要将银川文化艺术博览中心打造成为当地极具活力的城市文化的新名片。”

——宁夏回族自治区党委书记
陈润儿



助力建设无边界公园城市

由中交投资投资建设、西南院设计的龙马湖公园位于成都东部新区简州新城核心区简阳市三湾大堰东侧，项目占地 2,450 余亩，湖面面积约 1,000 亩，布局 4 个岛屿、18 个特色景点，拥有 15 公里马拉松绿道、无人驾驶体验环线，森林覆盖率达 90%。项目以“多维链接，激活新城”为理念，将生态、山水、产业、创新创造相链接，形成“无界公园城市”美丽格局，全力展现出“山水简州、智造新城”的公园城市发展理念。自 2020 年 7 月开园以来，其独特的景观特色和夜晚“网红”音乐喷泉，吸引众多市民观光打卡，成为东部新区又一个关注焦点。

“龙马湖公园可以说是城在园中、城景相融、步行友好的无界城市公园，作为简州新城的地理中心、功能中心、形象标杆地和门户展示区，我们在注重讲好龙马湖公园的品牌故事的同时，更要向外界宣传更多像这样致力打造公园城市的典范作品。”

——龙马湖公园运营方



龙马湖公园

碧水清源守护者

中交集团紧跟国家战略部署,践行“江河湖海优先”经营策略,明确细分领域、发展目标、路径和载体。在巩固航道疏浚、陆域吹填等业务基础上,重点发力港口升级改造、流域湖泊综合治理、海洋生态维护、国家水网建设等领域。紧盯雄安新区出海口、宁波-舟山港江海联运、西部陆海新通道等重大项目建设规划,主动跟进、加强策划、创造项目;抢抓荆汉运河、平陆运河、湘桂运河、赣粤运河等内河建设机遇;依托永定河项目,形成中交特色流域治理模式;跟进长江大保护、黄河流域高质量发展、南水北调战略部署,对接汾河、太湖、滇池等流域治理需求,以新的商业模式和先进技术落地优质项目。

影像中交



永定河流域生态治理与综合修复



山西汾河流域生态保护与修复



四川锦江流域综合治理项目

大江大河



云南四大高原湖泊流域综合治理——杞麓湖



江苏连云港徐圩航道工程



山东京杭运河航道整治工程



安徽十五里河下游湿地水质生态治理工程



中交投资首个流域治理项目取得良好成效

湖州市南浔区“百漾千河”综合治理 PPP 项目是中交投资的首个流域治理项目。该项目位于浙江省湖州市南浔区，分布在南浔区 10 个乡镇范围内，面积约 702 平方公里，总投资 22.2 亿元，涉及 83 个美丽乡村、5 条骨干河道和 20 个湖漾的综合治理，包含堤防护岸、河道清淤、景观绿化、防汛道路、桥梁工程、闸站工程等 108 个施工子项目。项目实施过程中，编制发布投资公司《投资建设项目标准化管理指引》五大板块之一的流域治理工程板块，并编制完成《百漾千河工程标准化管理手册》。湖州市还以项目为依托，发布两部地方标准规范——《平原区幸福河湖建设规范》和《平原区幸福河湖评价规范》，成为浙江省首套幸福河湖建设及评价的地方标准规范，也是全国率先制定的幸福河湖地方标准规范。

中交集团助力南浔区实施“百漾千河”工程，大力建设南浔“水乡综合体”，构建“安全河、生态河、智慧河、财富河、民生河”现代化大河网，全面提升河流生态环境品质，构建全域幸福河湖体系，为浙江省幸福河建设提供了有益经验。2020 年，央视网以“逐梦幸福河湖”为标题对项目建设进行宣传报导，“美丽南浔·百漾千河”视频登陆《学习强国》学习平台。

湖州市南浔区“百漾千河”综合治理 PPP 项目总投资

22.2 亿元



湖州百漾千河项目



神农架林区南河流域生态示范项目顺利推进

神农架林区南河流域生态示范项目是对南河流域沿线 35 平方公里区域内的生态环境及人居环境进行综合治理，是湖北省长江经济带生态保护的重点项目和神农架林区第一个落地 PPP 项目，对促进林区生态产业发展和城镇化建设，推动神农架建成世界著名生态旅游目的地具有极为重要的作用和意义，工程经济生态效益显著。作为神农架林区南河流域生态示范项目的设计单位，二航院挑选精兵强将，成立项目组，发挥专业引领的优势，精心设计，加大设计对施工的全过程指导和协调，积极解决实施过程中的各种问题，合理统筹，保障项目顺利推进。



神农架林区南河流域生态示范项目



黄河流域生态保护和高质量发展暨院士论坛在陕开幕

7 月 29 日，由陕西省发改委、中交集团主办，中交疏浚承办的陕西省黄河流域生态保护和高质量发展暨院士论坛在西安开幕。此次论坛围绕黄河流域生态治理、水安全保障、水资源节约集约利用、高质量发展和弘扬保护传承黄河文化等内容，共同探讨黄河流域陕西段生态保护与高质量发展的思路。

中交集团作为全球基础设施产业领域的领军者，自诞生之日起即与水结缘、与河为伴。近年来，围绕全交通、全城市、全水域、全球化“四全”领域全面发力，特别是在全水域方面，主动策划和建设了一批国家级河湖水系联通、水道疏浚、流域综合治理项目，正成为流域综合治理行业的领跑者。集团将充分依托自身优势，进一步深化合作，为黄河流域生态保护和高质量发展贡献更多的中交智慧、中交方案和中交力量。



陕西省黄河流域生态保护和高质量发展暨院士论坛

交融与共 融入时代发展新格局

中交集团统筹国内国际两个市场、两种资源，在促进国内区域协调发展上下功夫，在推动“一带一路”建设走深走实上下功夫，努力当好畅通国内大循环的主力军和国内国际双循环的排头兵。

粤港澳大湾区内“江河湖海”

领域中标

453 亿元

海外布局覆盖

全球国家和地区

139 个

海外板块

完成营业额

208 亿美元

位居 ENR 全球最大

国际承包商亚洲第一连续

14 年

海外

员工数量

39,634 人



服务国家战略

中交集团主动服务京津冀协同发展、粤港澳大湾区建设、长江三角洲区域一体化发展等国家重大战略，围绕“大城市、大交通”领域，聚焦国家“两新一重”项目，投身建设杭州萧山国际机场、连云港 30 万吨级航道、唐山全域治水清水润城、天津地铁 3 号线、雄安科创城等重大项目。

京津冀协同发展

习近平总书记指出，要推动京津冀协同发展，努力在交通、环境、产业、公共服务等领域取得更多成果。中交集团深度参与京津冀交通基础设施建设，助力交通一体化加快推进，参与太行山高速公路，津石高速天津西段，河北荣乌、京德高速公路等项目；促进京津冀铁路轨道互联互通，参与建设天津地铁 11 号线、石衡沧港城际铁路二标段、北京地铁 17 号线、北京市轨道交通昌平线南延等；引领新兴产业聚集，助力非首都功能疏解，规划建设天津海河柳林片区，推进秦皇岛洋河口棚户区改造、天津东丽区金钟示范镇等项目；积极打造生态文明建设新高地，助力创新驱动绿色发展，投身蓟运河、永定河流域综合治理与生态修复。



北京至雄安高速公路雄安段全幅贯通



雄安新区首个城市交换中心立体停车楼项目竣工验收



全力以赴建设冬奥工程设施

北京 2022 年冬奥会延庆赛区国家高山滑雪中心，是国内最高等级的高山滑雪赛道，也是我国第一条符合奥运标准的高山滑雪赛道。一公局集团承建 6 条比赛雪道，以及 15 条技术雪道、2 条拖牵雪道、2 条回村雪道，占总雪道数量的 95.8%。自 2015 年以来，集团建立“第一议题”制度、明确“第一工程”原则，最大限度发挥主业优势，高质量承接、推动一批冬奥会项目投资建设，所属 6 家单位累计参与 18 个配套基础设施建设项目，以一流的项目实施成效为北京 2022 年冬奥盛会贡献力量。



京雄城际铁路全线通车

12 月 27 日，由二航局、二公局参建的北京至雄安新区城际铁路大兴机场至雄安新区段正式开通运营，标志着京雄城际铁路实现全线通车。其中，机场 2 号隧道是京雄城际铁路的控制性工程，也是国内最长的明挖隧道；被称为“雄安之眼”的跨大广高速公路系杆拱桥——彩虹桥，是北京经大广高速进入雄安新区的地标性建筑。京雄城际铁路是承载千年大计运输任务、支撑国家战略的重要干线，也是雄安新区开工建设的首个重大交通基础设施，对完善京津冀区域路网布局，构建快速立体式交通体系，推动雄安新区发展具有重要意义。



京雄城际铁路

粤港澳大湾区建设

习近平总书记指出，粤港澳大湾区建设是国家重大发展战略，要促进人员、货物等各类要素高效便捷流动，提升市场一体化水平。中交集团以技术创新、模式创新，促进粤港澳“大交通”发展，2020 年完成深圳沿江高速项目合同签订；积极探索“进城”业务，以交通基础设施、城市综合开发、特色房地产引导城市更新；加快传统业务转型升级，积极向水环境、海上风电、流域治理、跨海通道等项目拓展。2020 年粤港澳大湾区内“江河湖海”领域中标 453 亿元；建立联动共享机制，协同推进港澳区域发展。投身建设一批大型的、具有重大社会影响力的重点项目，如深圳滨江大道、机荷高速、南沙至中山高速、广州轨道交通、白云机场三期扩建安置项目、广州南沙四期自动化码头等。

2020 年粤港澳区域内“江河湖海”领域中标

453 亿元



深水航道拓宽工程全线投入使用，广州港正式迈入“双车道”新时代



广东开春高速通车运营，连通“大湾区”与东盟经济带



深中通道工程顺利完成 5 个管节浮运安装任务

国家“十三五”重点项目、粤港澳大湾区核心工程“深中通道”已顺利完成首节非标准沉管、首节标准沉管及首节深水区沉管等 5 个管节浮运安装任务。深中通道是集“隧、岛、桥、水下互通”四位一体的世界级跨海通道集群工程。其中海底沉管隧道全长 5,035 米，是目前世界上建设规模最大的沉管隧道。中交建设者发挥技术优势，克服地质条件复杂、回淤强度大、超大跨径深埋、水下毫米级对接等多个世界难题，研发设计出一整套外海沉管隧道施工技术和核心装备，将我国外海沉管运输安装推向自动化、智能化时代。工程建成后，将成为珠三角“深莞惠”与“珠中江”两大城市群间唯一的公路直连通道，对完善珠三角地区综合交通运输体系，加快推动粤港澳大湾区城市群融合发展具有重要意义。



6月17日，深中通道首节沉管完成浮运安装

长三角一体化发展

习近平总书记指出，要深刻认识长三角区域在国家经济社会发展中的地位和作用，紧扣一体化和高质量两个关键词抓好重点工作，推动长三角一体化发展不断取得成效。中交集团深耕长江三角洲区域，积极参与区域内重大交通、基础设施项目建设，中标上海 S3 高速公路、上海轨道交通市域机场联络线、江苏常泰长江大桥、龙潭过江通道工程、巢湖至马鞍山城际铁路马鞍山公铁两用长江大桥及联络线相关站前工程、南京浦口开发区智慧新城市政工程及配套设施特许经营等项目。



“沿海通道”重要组成部分——江苏盐城至南通高速铁路试运行



国内最长水下隧道——太湖隧道实现全部陆岛通道转换



以技术创新推进常泰长江大桥建设

常泰长江大桥是国务院《长江经济带综合立体交通走廊规划》中的重要过江通道，2019 年 9 月正式开工建设。由二航局承建的常泰长江大桥 5 号墩沉井首次采用台阶型全钢沉井，为目前世界在建最大水中沉井基础。二航局根据土层特点研制了多套新型取土设备，实现了沉井取土下沉可视、可控。建成后，常泰长江大桥将成为世界上首座集高速公路、城际铁路、一级公路为一体的过江通道，其主航道主跨 1,176 米的斜拉桥将刷新公铁两用斜拉桥的世界纪录，两侧连接天星洲和录安洲的两座拱桥也将成为世界上最大跨度的公铁两用钢桁梁拱桥，对加快扬子江城市群建设，促进沿江两岸融合发展和长三角区域更高质量一体化发展，具有重要意义。

“常泰长江大桥在建设过程中，通过体系、材料、结构、装备、工艺创新，再一次向世界展示了中国现代工业革新的最新成果。”

——《桥梁》

推动海外发展

中交集团自 20 世纪 50 年代开启国际化发展之路，在全球 139 个国家和地区开展实质性业务，致力于打造连心桥、致富路、发展港、幸福城，带动了当地经济、社会、民生、就业等多领域发展，成为联结世界各国命运共同体的重要纽带。

实施国际化战略

中交集团以“一体两翼”为核心、以“四位一体”为运行基础，组织实施国际化经营战略，推进“五商中交”全球落地。“十三五”期间，集团统筹推动海外由优先发展向优先、优质、协同发展转变，推动“中交国际化”向“全球化中交”跃升，先后成功实施了蒙内铁路、马来西亚东海岸铁路、斯里兰卡科伦坡港口城、巴基斯坦瓜达尔港、喀喇昆仑公路等一批地标项目。2020 年，集团海外板块完成营业额 208 亿美元，连续 14 年位居 ENR 全球最大国际承包商亚洲第一。

海外板块完成营业额

208 亿美元



克罗地亚佩列沙茨跨海大桥全长 4 公里，2020 年克服疫情影响不利影响，各项建设内容稳步推进



2020 年 7 月 28 日，巴基斯坦喀喇昆仑公路二期（赫韦利扬-塔科特）项目全线通车



满载集装箱的货运列车



耀亮东非大草原的“非洲之星”

新冠疫情以来，蒙内、内马铁路作为肯尼亚交通运输主动脉，贯穿肯尼亚新冠疫情最严重的3个地区，保持24小时不间断运输，发送防疫和国民基本生活物资超过400万吨，保障了肯尼亚经济发展，满足了人民生活基本需求，助力东非抗击疫情，用实际行动诠释着中国企业关键时刻践行“构建人类命运共同体”的责任担当。2020年6月17日，习近平主席在中非团结抗疫特别峰会上与肯尼亚总统肯雅塔对话时表示，祝贺肯尼亚在疫情期间通过蒙内铁路确保了将货物从蒙巴萨港不间断地运输到东非腹地。

发送防疫和国民基本生活物资超过

400万吨



货运列车通过察沃特大桥

“疫情之后，蒙内铁路客货运输将有助于确保整个出行和物流系统更加有弹性和可持续性，真正满足了肯尼亚及其周边地区的客货运需求。”

——《旗帜报》



推动斯里兰卡经济发展和产业升级的新引擎

9月17日，中国港湾投资建设的斯里兰卡科伦坡港口城项目举办了开工奠基6周年紀念活动，斯里兰卡总理马欣达·拉贾帕克萨对项目表示高度赞赏。目前，科伦坡港口城已经初具规模，269公顷土地全部完成吹填，科伦坡市区面积增加约7%。港口城项目将为斯里兰卡吸引超过97亿美元的外国直接投资，为斯政府增加超过50亿美元的财政收入，并为当地创造8,000多个就业岗位，被福布斯评为“影响未来的五座新城”。2020年5月13日，斯里兰卡总统戈塔巴雅同习近平主席通话表示，斯方愿同中方加强经贸、旅游、基础设施等领域交流合作，顺利推进科伦坡港口城等重大合作项目。

港口城项目将为斯里兰卡吸引外国直接投资超过

97亿美元



斯里兰卡科伦坡港口城项目开工奠基6周年纪念活动

影像中交



“一带一路”筑梦人



扫码观看视频
《央企楷模》

深耕属地化市场

中交集团在贯彻“走出去”战略的同时，积极发挥企业优势，融入当地、扎根当地，与当地人民结成紧密的命运共同体和利益共同体。集团深耕属地化经营，积极拓展当地员工招聘渠道，并广泛开展当地雇员的培训及技术转移；坚持优先采购项目所在地的产品和服务，帮助项目所在地的供应商和分包商不断提升技术和管理水平。截至 2020 年底，中交集团常驻境外员工中，外籍员工占比约为 70%。

中交集团常驻境外员工中，外籍员工占比约为

70%



在柬打造“中国品质”

柬埔寨金港高速公路项目由中国路桥投资建设，连接柬埔寨首都金边和西哈努克港，建成后将成为柬埔寨第一条高速公路。基于当地实际情况，该项目对路面抗高温与重载有很高要求。为确保工程质量，项目部专门建设了中心试验室，设有 12 个操作室，可开展集料、石料等共 24 类 201 个参数的物理力学性能试验和化学分析。中心实验室除服务金港高速公路项目外，还计划面向柬埔寨政府、科研院校等开放，致力成为中柬共享的道路建设技术交流平台，为推动柬埔寨道路建设发挥更大作用，实现共赢。

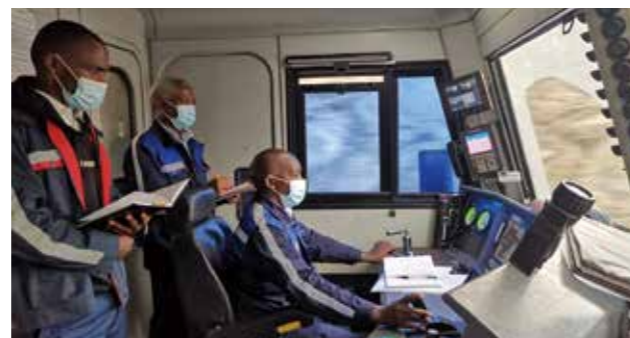
“金港高速公路项目中心试验室，从试验仪器、标准化程度等方面来说，目前在柬埔寨是最先进的。中国项目建设者带来先进的技术设备和经验，为柬埔寨公路建设打开了新思路。”

——柬埔寨公共工程与运输部国务秘书 伊布纳



技术转移中诞生的“活”成果

在蒙内铁路运营过程中，中国路桥对铁路系统 123 个技术工种实施全方位技术转移工作，完成了 98 个主要技术工种的英文版作业指导书和作业标准。采取 RTI 岗前培训、在岗培训、在职培训、赴华培训四种培训形式；在 13 所中国专业铁路院校开设专业基础培训班 62 期，脱产培训肯方员工 2,415 名；先后选送 5 批、70 余名优秀肯方员工代表到中国高等学府进行培训。截至目前，肯方员工属地化率达到 80%。



肯尼亚火车司机晋级考试

加强志愿者服务

中交集团积极履行海外社会责任，大力弘扬志愿服务精神，不断完善“蓝马甲”志愿服务体系，加强志愿服务阵地建设。在不同的国家和地区，因地制宜提供力所能及的社会服务，广泛开展扶贫济困、抢险救灾、捐资助学、医疗救助、环境保护、文化交流等公益活动，“造福一片社区，改善一方环境”，受到了所在国政府、业主、驻外使领馆的普遍好评，树立了“蓝马甲”品牌形象。



在四航院建设的巴基斯坦瓜达尔法曲尔学校里，孩子们开心地用上了新教室、新文具



中国港湾斯里兰卡科伦坡港口城项目公司“科伦坡美丽海滩计划”正式启动，呼吁民众维护海滩卫生

第一时间驰援巴布亚新几内亚地震灾区，捐款捐物、抢险救灾

在安哥拉捐建当地第一所以企业命名的中学——卡通贝拉中国港湾中学

中东区域中心卡塔尔代表处志愿者到多哈 Al Saad 附近的特殊儿童学校开展爱心志愿活动，为孩子们送去生活必需品

马来西亚 MMHE 船坞项目部志愿者慰问位于新山市区的孤儿院并捐赠款物



一公局集团海外事业部东非区域总部总项目部慰问儿童



中国港湾在加纳发起“守护蔚蓝”环保志愿活动



点亮属地社会责任之光

哥伦比亚 Mar2 公路项目为中国港湾境外基础设施示范投资项目。项目沿线穿过原反政府武装控制区和印地安人居住区，社会关系复杂，安全风险大，环保要求高。项目部成立了社会工作专业管理团队和环境专业管理团队，对动植物、水质、空气质量进行季度监测。新冠疫情发生后，项目部主动与当地市政府、医院协调防疫措施，向相关机构捐赠无创式呼吸机和核酸检测成套仪器，并为当地孤寡老人、印地安社区居民提供必要的生活物资。



抢险救灾获哥伦比亚副总统点赞

11月13日，受哥伦比亚50年一遇的飓风影响，中国港湾马道斯高速公路项目所在地安提奥基亚省达贝巴市发生强降雨和泥石流，国家主干道62号公路多处坍塌、被冲毁，造成当地3人死亡、16人失踪。项目部第一时间加入救援抢险，投入大量设备、人员，全力支持市政府清除淤泥、疏通道路、疏散灾民、抢通62号国道；项目部还组织员工积极捐款，并为灾民送去衣服、被褥，获得哥伦比亚副总统拉米雷斯的高度赞扬。



哥伦比亚副总统看望救灾人员



为蒙巴萨港再造一片红树林

中交集团肯尼亚蒙巴萨港新建 KOT 油码头项目的海底管道加工厂选址地点附近有一片红树林规划用地。为了避免破坏红树，项目部与当地港务局、环保局商讨后，在加工厂选址地点和红树林规划用地中间划出一片种植区，成功种植 4.5 万棵红树，把项目施工对环境的影响降到最低，维护当地生态平衡。



中交建设者种植红树幼苗

“中交建设者能在建设码头的同时秉承绿色环保的发展理念，兼顾红树林的保护，我们由衷地表示感谢。”

——肯尼亚环保局代表



为小海龟开辟“绿色通道”

中国港湾加纳特码新集装箱码头工程项目所在的几内亚湾北岸，是海龟在西非重要的繁殖基地。为了保护在项目施工海域产卵的海龟免受偷猎者和野狗的侵扰，项目部专门建立“海龟孕育中心”，聘请养龟专家负责海龟孵化工作，成立“海龟护卫队”，24小时轮流在海滩进行巡查。截至2020年底，已孵化放生17,000多只小海龟，获得当地社会和国内主流媒体的广泛关注和高度赞誉，《绿色特码港》视频还登上“学习强国”客户端。



加纳特码项目部正进行小海龟放生

提质增效 拓宽持续发展新空间

中交集团以提质增效助力高质量发展，强化质量保障，建设品质工程；推进安全生产工作，筑牢安全防线；践行生态文明理念，加快企业绿色转型，不断拓宽可持续发展空间。

工程一次交竣工合格率

100%

省部级及以上科技奖

269项

累计拥有专利

14,672个

投入安全生产专项资金

2,361万元

安全培训覆盖

109,064人次

全年能源消耗总量

157.34万吨标煤

万元营业收入综合能耗

0.0217吨标煤 / 万元

二氧化碳排放量

432.7万吨

SUSTAINABLE
DEVELOPMENT
GOALS



强化质量保障

中交集团始终坚持“质量第一”的价值导向，持续强化质量提升，推进质量管理现代化，培育质量文化，建设品质工程，打造“质量强国”中交样本。

推进质量管理

中交集团充分运用“大质量”观，积极开展对标提升行动，总结和凝练质量管理方法、经验及模式，不断推进质量监督管理体系建设，以信息化为抓手，助推质量管理能力现代化。



深中通道首节沉管完成浮运安装

培育质量文化

中交集团注重培育以“品质、卓越”为核心的质量文化，开展“质量开放日”活动，宣传国家关于高质量发展的方针政策，传播全面质量管理知识；开展以“建设平安百年品质工程，打造质量强国中交样本”为主题的质量月活动，发表主要领导质量倡议书，号召全体员工全面开展质量提升行动；举办“质量云课堂”，提高质量管理人员管理水平；组织全体员工参加中国质量协会全国企业员工全面质量管理知识竞赛活动，共有 15,000 多人参加活动，提高广大员工全面质量管理意识，为集团高质量发展提供强大精神动力和文化支撑。

铸造精品工程

中交集团坚持质量强企，诚信兴企，全力打造精品工程，严格遵循《合同法》，强化工期管理，科学合理安排施工进度，实现全年工程如期交付和质量全优同频共振。2020 年，集团工程一次交竣工合格率 100%，工程质量抽查合格率达 98.74%。获准认定 4 个交通运输行业野外观测研究基地，其中“青海青藏高原公路冻土工程野外科学观测研究站”入选国家级建设名单，港珠澳大桥获国际桥梁大会“超级工程奖”，2 个项目获 ENR 全球工程奖，6 个项目获詹天佑奖，9 个项目获鲁班奖，35 个项目获国家优质工程奖，其中 4 个获得金奖。

质量监督

建立健全质量监督检查体系，印发《中国交建安全生产、质量监督、节能环保监督标准框架及导则》《中交集团暨中国交建突发事件总体应急预案》，制定《质量事故报告调查处理方法》和《公司主要风险管控方案备案表——质量风险》，坚持问题导向，按照分级管理原则，开展不同形式的质量检查，持续完善落实风险识别与风险评价表，精准对标，对质量隐患实行负责人包保责任制，做到措施、责任、资金、时限和预案“五到位”，按时完成整改，确保质量形势稳定。

质量创优

制定《2020 年质量创优工作方案》，强化创优“监管服”，对 17 个项目进行创优指导，推荐 5 个项目参加中国施工企业管理协会建设项目质量全过程管理咨询工作，22 个项目申报中国施工企业管理协会绿色建筑水平评价。

质量信息化、数字化建设

发布基于 BIM 技术安全质量管理体系平台 2.0 版本，进一步提升安全质量管理的智慧化水平；推广混凝土生产全过程监控信息系统应用，加强生产超标率监控和问题整改；开发混凝土大数据分析辅助系统，完成“中交材智”和“中交配智”两款软件，协助项目优选原材料供应商和优化配合比；扩大工序质量检验信息系统应用，工序一次验收平均通过率大于 98%，提质增效显著。

“平安百年品质工程”创建示范

印发《中国交建“平安百年品质工程”建设研究专项行动方案》，开展为期 3 年的“平安百年品质工程”建设研究工作，以品质工程创建示范为载体，全面提升工程、装备产品和服务供给质量，并将“平安百年品质工程”建设纳入集团“交通强国”试点工作。

国家优质工程金奖获奖工程风采



国电舟山普陀 6 号海上风电场 2 区工程



广西河池至都安高速公路工程



新建肯尼亚蒙巴萨至内罗毕标轨铁路工程



武汉市轨道交通 6 号线一期工程

推进安全生产

中交集团坚持“安全第一、预防为主、综合治理”的方针，坚守红线意识、底线思维，严格落实企业主体责任，着力控风险、治隐患、建体系、强队伍、保稳定，筑牢安全生产防线。

安全生产管理

中交集团按照“党政同责、一岗双责、齐抓共管”的要求，狠抓安全生产责任落实，创新安全管理理念，健全安全生产制度；持续加大安全投入，提升安全生产信息化水平；开展及时高效安全督查，确保安全形势稳定。2020 年，中交集团投入安全生产专项资金 2,361 万元，支持 20 个研究项目。

投入安全生产专项资金
2,361 万元



广东南澳蓝色海湾整治项目

2020，我们的成绩

4 项
工程获得交通运输部“平安工程”冠名

227 个
项目获评省级安全生产标准化工地、平安工地、标准化文明工地、绿色文明工地等荣誉称号

4 个
项目获评建筑业协会“安全生产标准化示范交流项目”

6 艘
船舶获评“全国水运系统安全优秀船舶”

4 艘
船舶获得“中国海事局安全诚信船舶”称号

30 个
班组获评“全国交通系统安全优秀班组”

7 家
单位获评全国安全文化建设示范企业

2 个
项目获评交通运输部“平安交通”创新案例

18 家
单位获评全国“安康杯”优胜单位

建体系

推行以“双控”为主的安全管理理念，首次提出“安全管理是企业第一管理理念”，把安全生产工作上升到政治高度；树立“零事故、零死亡”管理目标，提出安全环保管理“五个到位”管理思路，归纳“三个管到、四个融合、五个转变”管理举措；建立安全管理制度 61 项，集团 35 家一类企业均设置安全生产监督管理部门，全方位夯实安全生产责任体系。

强水平

疫情防控期间，通过“移动安监”系统支持安全生产数据采集；基于 BIM 技术的安全质量管理体系平台已在京雄高铁、深中通道等 36 个项目上推广应用；自主研发 TBM，解决软弱围岩大变形卡盾的世界难题；自行研发建造浮运安装一体船、整平船，解决大吨位沉管超远距离浮运、繁忙航道通行、深水区域高精度沉放安装等难题，迈向装备现代化，实现“机械化换人、自动化减人”。

重投入

制定《“平安中交”系列评选办法》，开展“平安中交”系列评奖，通过树立典型，激发各单位投入安全管理工作的干劲；加大正向激励，2020 年共奖励 1,078 万元。

控风险

突破“就安全而抓安全”局限性，形成“大安全”监管格局。疫情期间，开展及时高效远程安全督查，国资委给予高度评价，并在央企推广；开展安全生产专项整治三年行动和防灾减灾大排查行动，累计排查 5,231 个项目，涉及全国 29 家二级单位、118 家三级单位，海外远程综合督查 11 次，累计督查 27 个境外项目，涉及 21 个国别或地区，总体覆盖率近 100%，大排查行动深入一线、接触基层，全面提升现场管理和作业水平，促进安全生产形势持续稳定。

安全教育培训

中交集团不断强化安全监管队伍建设，创新工作方式，建立安全生产月度例会制度，制作典型事故警示教育片，组织安全生产月、线上安全培训、知识网络竞赛、安全隐患随手拍等活动，调动全员安全生产工作的主动性和积极性。

持续开展安全生产月度例会

例会直插一线，从集团到项目全覆盖，实现事故教训及时分析，先进管理有效对标，累计 35 家单位和项目在例会上作经验交流，起到正面引导和反面警示作用。



二公局组织乌尉项目建设者开展安全主题签字仪式

构建事故案例库

选取 14 个近年来发生的较大及以上典型事故，制作警示教育片，采用真人讲述、模拟还原场景描述及三维动画等多种形式相结合的方式，生动、直观反映事故情况，以案说法；选取 30 个一般事故案例制作视频动画，构建事故案例库。



中交疏浚在武汉举办安全生产月启动仪式

组织安全生产月

“安全生产月”活动贯穿全年，2020 年二、三级单位主要负责人共发表署名文章 174 篇，讲授安全课 507 次，形成“规定动作不走样、自选动作有特色”的良好氛围。

创新开展线上培训

利用“骄子大学”培训系统，结合“一月一主题”活动，举办 22 期网络视频安全环保培训，单课参加人数最高达 3.7 万人，上线 58 节课程，完成 21 项专题培训，23.48 万人次参加直播学习，各单位共举办 7,311 场次网络培训，67 万余人次进行直播学习。举办两期三级单位主要负责人培训，培训 723 人，提升主要负责人安全意识和能力。

安全应急管理

中交集团制定《突发事件应急管理办法》，建立“1+4+20”应急体系，实现生产安全事故由单一向综合应对的本质转变，逐步完善协同联动处置机制；完成 29 家一类企业应急职能划转，各单位共搭建 2,619 个应急管理机构，出台 3,728 项应急制度；上线应急管理平台，成功组建国家级应急救援队，构建具有中交特色的“大应急”管理体系，有力支撑集团安全发展。2020 年，中交集团举办应急演练 96 次，参演人数 8,227 人；集团高质量承办公路水运工程建设安全海上综合应急演练、地震灾害救援实训演练等两场活动，得到交通运输部和应急管理部的高度评价，提升了行业影响力。



妥善处理安全事故

2020 年，集团所属子公司某项目在进行楼梯间平台处线槽封堵作业过程中发生一起高处坠落事故，造成 1 人死亡。事故发生后，子公司立即成立应急处置小组，赶赴现场指导应急救援与处置工作。项目部立即启动应急预案，第一时间组织现场救援及善后处置工作，并按照规定时间向政府相关部门和上级公司进行事故报告。

为深刻吸取事故教训，公司采取一系列针对性措施，组织召开警示通报会，制定和完善相关制度，加强临边防护设施标准化建设，在全公司开展房屋建筑工程防高处坠落专项整治工作和安全生产大排查，及时消除事故隐患，避免类似事故再次发生。



举办公路水运工程建设安全海上综合应急演练活动

10 月 12 日，由交通运输部、广东省交通运输厅、中交集团主办的 2020 年公路水运工程建设安全海上综合应急演练在深中通道举行。应急演练全程历时 50 分钟，共设置船舶失控、船舶搁浅、船舶火灾、人员落水应急处置等 4 个科目，采用政企联动、部省联合、海陆空协同方式，全方位展示海上工程建设安全管理特色。演练投入世界首艘沉管运输安装一体船、国内首艘具备定深平挖功能的抓斗式挖泥船，使用运用北斗系统和配有定位终端的新型救生衣等救援设备，有效提升水上施工安全和应急处置能力。



应急演练现场

“中交集团将全面加强公路水运施工安全保障，作为问题的解决者、价值的创造者、方案的提供者，持续提升安全质量水平，为平安百年品质工程的建设提供经验，为国家重大基础设施建设作出贡献。”

——中交集团党委书记、董事长 王彤宙

加快绿色转型

“绿水青山就是金山银山。”中交集团践行绿色发展理念，推进生态文明建设，严格执行《环保法》《中央企业节能减排监督管理暂行办法》等法律法规，持续完善绿色管理，大力开展绿色生产，实施绿色运营，加快绿色转型，实现企业与自然的协调发展。

绿色管理

中交集团加快推进生态环境保护制度体系建设，编制生态文明思想学习手册，印发《中国交建 2020 年节能环保工作要点》，制定《中交集团暨中国交建能源节约与生态环境保护工作三年行动方案（2020—2022 年）》；开展“专家会诊式”帮扶指导，结合检查工作“送教上门”活动；开展合规整治，召开生态环境保护合规性整治视频会等专题会，对二级单位所属项目开展检查；持续完善环境保护预警与应急机制，升级节能环保信息统计报送管理系统，更新报表统计内容，提升节能环保统计监测能力和精准化管理水平。2020 年，荣获中国节能协会“节能环保专利奖”特等奖 1 项、二等奖 2 项，“节能减排科技进步奖”二等奖 1 项、三等奖 1 项，“节能减排技术发明奖”三等奖 1 项。



中国路桥香港机场 3302 项目荣获杰出环保奖

11 月 26 日，中国路桥香港公司承建的 AA3302 机场东部行车隧道及附属工程（3302 项目）荣获香港机场管理局颁发的“杰出环保奖”。该项目主要在原机场跑道和新建的第三跑道之间新建一条行车隧道，工期短、施工情况复杂。项目组迎难而上，将环保理念融入施工方案和临时结构设计中，加强员工环保教育和现场巡查，鼓励一线员工创新环保措施，取得显著成效。



中国路桥香港机场 3302 项目荣获杰出环保奖

2020 年

荣获中国节能协会“节能环保专利奖”特等奖

1 项

二等奖

2 项

“节能减排科技进步奖”二等奖

1 项

三等奖

1 项

“节能减排技术发明奖”三等奖

1 项

绿色生产

中交集团倡导绿色生产，坚持绿色施工，推广低能耗、无污染、高效率的工艺、设备和产品，减少施工对环境的负面影响；通过加装消声器、安装隔音屏及完善绿化带等多种措施，全面加强噪音管控；重视发展循环经济，探索建立资源节约长效机制。2020 年，集团万元营业收入综合能耗 0.0217 吨标煤 / 万元。

万元营业收入综合能耗

0.0217 吨标煤 / 万元



开展绿色施工

将环保理念融入施工和项目管理的每一个方面，创新科技应用，提升绿色施工智能管理水平；合理安排施工工序，优先选用节能、高效、环保的机械设备和可循环材料，提高资源配置效率；保护生物栖息地，加强对周边环境的治理，做好生态环境保护工作。



发展循环经济

高度重视发展循环经济，探索建立资源节约的长效机制，实现资源节约型、环境友好型、技术创新型企业转型；积极推广废弃混凝土再生应用、PHC 管桩蒸养冷凝水回收利用、砂石分离及浆水压滤处理应用、雨水收集循环利用等资源循环利用技术，实现绿色长效发展。坚持科学用水，提升用水效益。大力开展绿色建造活动，通过科学和技术管理，过滤沉淀施工项目驻地生活污水，用于洗车、洒水、浇灌等，提升水资源的循环使用率；回收、利用施工现场雨水，用于结构混凝土养护、道路地表降尘等；优化改进施工及养护工艺，采用井点降水收集水资源循环利用技术、自动喷淋养生系统等减少用水量。



探索循环技术应用

为解决“海绵城市”建设雨水调蓄及改善生态环境，一局集团第五工程有限公司在北京昌平回龙观至海淀上地地区设置渗滞蓄一体系统，桥面雨水和绿地内超出下渗能力的雨水溢流排入蓄水池，蓄水池采用分体式 PP 塑料模块材料，可人工任意拆卸，节省机械和工期，有效降低开挖及回填量，实现贮水率高、模块可循环使用、施工简洁、节省空间、节能环保的效果。



PP 蓄水池模块安装现场

节能减排

中交集团大力研发运用环保技术，淘汰落后设备，提高能效水平；优化能源结构，强化能耗监管；严格污水、废弃物的处理，持续推进节能减排。

优化能源结构，推广优质能源

开发利用新能源、可再生能源和清洁能源，加大优质能源在能源消费结构中的比重，通过 PPP、EMC、BOT 等多种模式开展能源项目的评估、筹划和实施。2020 年，中交集团清洁能源使用量达 34 万吨标准煤。

强化能耗监管，淘汰落后设备

健全大型设备消耗监测系统，加强对重点用能设备能源利用率的实时监控；严格执行设备购置审批制度，确保新购置设备环保、节能，加强对现有设备的技术改造，大力淘汰高能耗、高污染老旧设备，不断降低集团综合耗能水平。三航局加强船机车设备油耗管理，依托公司船机设备管理系统，开发车辆油耗管理模块，加强生产设备更新改造，报废老旧大型船机车设备，新购高效船机车设备。

妥善处理有害、无害废弃物

完善危险废弃物类别清单及标识牌，规范危险废弃物仓库、台账管理，委托有资质单位进行危险废弃物处置，加大处置力度、提高转运频次；遵循“源头减量、分类管理、就地处置、排放控制”原则对无害废弃物进行处理，推广“垃圾分类”工作，生活垃圾按地方要求分类存放，施工船舶生活垃圾委托有资质的单位进行接收，建筑垃圾进行无害化处置或资源化利用，金属类垃圾鼓励就地处置，废旧建筑材料再生综合利用，扩大粉煤灰、煤矸石、矿渣、废旧轮胎等工业废料和疏浚土、建筑垃圾、污水雨水的无害化处理和综合利用。

重视科技研发，提高能效水平

鼓励生态环保技术和管理创新攻关，加大对节能环保科技研发和技术装备自主创新投入，推广节能环保低碳环保“四新技术”（新材料、新技术、新工艺、新设备）应用。二航局积极开展能源节约关键技术科研攻关，研制气举取土门机集群控制系统与机械臂水下开挖机器人，提升施工自动化智能化，提高作业效率。

减少污水排放，严格污水处理

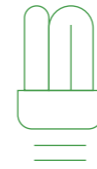
严格规范建设项目环境影响评价和环境保护设施建设，执行污染物排放许可制，遵循国家《污水综合排放标准》(GB8978-1996) 排放要求。青岛地铁 13 号线项目针对施工现场产生的不同污水，设置排水沟、沉淀池，每周进行水质 PH 值测试，对发现问题实施纠正，并采取预防措施。几内亚铝电项目码头工程生活污水选用“SBR+过滤+加氯消毒”联合处理的工艺，含油污水采用物理化学法处理工艺，污水处理工艺流程及设备先进。

绿色低碳，应对气候变化

将低碳发展作为重要发展战略和生态文明建设的重要途径，采取积极措施，有效控制温室气体排放，印发《中国交建能源节约与生态环境保护统计报表》，对二氧化碳排放量进行统计分析，完善应对气候变化统计指标体系和温室气体排放统计制度，全力应对气候变化。2020 年，集团二氧化碳排放量 432.7 万吨，同比减少 16.09%。

绿色运营

中交集团秉持绿色发展理念，积极践行绿色运营，倡导绿色办公；推进宣传教育，提升员工节能环保意识；开展环保公益活动，做生态环境保护的践行者和宣传者。



践行绿色办公

积极践行简约适度、绿色低碳的生活方式，加强日常用水、用电管理，积极开展供暖、空调、配电、电梯等设备的节能提升工作；倡导“无纸化”办公，严格控制办公消耗。信科集团厦门数据中心在空调设备采购时均选用具有先进智能调节技术的变频设备，空调功耗节约 30%。

在“骄子大学”系统上开展“绿色讲堂”培训，共计培训 1.2 万人次，8,000 多人通过考试，提升员工环保意识；首次举办“交自然为友，建和谐之道”节能环保月，开展“绿水青山，节能增效”全国节能宣传周以及“绿色低碳，全面小康”全国低碳日活动，节能周期间连续宣传 30 余次，扩大节能环保影响。



加强宣传教育



倡导生态环保

加强生物多样性保护，促进生态恢复与治理，组织开展多样化的环保公益活动。中交疏浚上航局为保护长江水下生态环境，设立生态涵养试验区，抛放 4,000 件鱼巢排，覆盖面积 3.6 万平方米。四航局组织蓝马甲志愿者活动，倡导绿色出行，为市民群众创造良好出行环境，树立“绿色、低碳、环保”企业形象。

影像中交



扫码观看
节能环保月“绿色中交”
微视频展播

交自然为友，建和谐之道

和合共生 谱写美好未来新篇章

中交集团保障股东权益，创造客户价值，真诚开展多方合作，优遇员工，投身公益，努力建设“让出资人放心、客户满意、相关利益方信任、经营者安心、员工幸福、社会赞誉”的受人尊敬的企业。

实现营业收入

7,373.89 亿元

利润总额

347.37 亿元

连续两年获中央企业采购管理对标评估建筑类央企板块第二名

近五年社会责任培训累计覆盖供应商

1,500 余家

正式员工总数

160,541 人

海外员工本地化率

70.5%

捐赠总额

39,117.13 万元

员工志愿者

19,987 人



创造综合价值

中交集团立足“五商中交”战略、坚守“三者”定位，锐意进取，保持各项经济指标稳定增长；加强信息披露与股东交流，保障股东权益；建立健全客户服务体系，保护客户信息安全，完善客户沟通机制，努力提升客户满意度。

让股东信赖

中交集团贯彻“123456”总体发展思路，坚持“三重两大两优”市场经营方针，持续推动经营体系升级、运营质效提升。2020年，实现营业收入7,373.89亿元、利润总额347.37亿元，分别同比增长12.2%、8.3%。

合规信息披露

为真实、准确、完整、及时地履行信息披露义务，中交集团所属中国交建制定《生产经营数据信息披露办法》《信息披露管理办法》《重大信息内容报告制度》《定期报告信息披露重大差错责任追究制度》《内幕信息管理制度》《债务融资工具信息披露管理办法》等信息披露管理制度；将定期报告及临时报告合规、及时地披露在上交所、联交所网站，并同步披露在上市地指定刊物以及公司官方网站“投资者关系”栏目下；根据上交所行业信息最新披露指引的要求，结合公司所处行业的经营特点，以投资者需求为导向，披露公司行业经营性信息，增强信息披露的针对性和有效性。2020年，中国交建在境内外资本市场共发布346项公告、挂网文件及通函，连续7年获上海证券交易所授予的信息披露工作A类评价最高等级荣誉。

促进沟通交流

中交集团所属中国交建全面、高效、优质、顺畅做好投资者关系沟通工作，积极实施投资者关系的“互联网+管理”，通过投资者热线、IR邮箱、中英文网站投资者关系栏目、上证E互动平台、业绩说明会及非交易路演推介活动，促进双方交流。2020年，共参加境内外投资机构举办的投资者论坛活动30次，进行一对一及小组会议近百次；回复E互动提问199条。



2020
我们的荣誉

2020.05	证券时报社	第十一届“中国上市公司投资者关系天马奖——主板最佳董事会奖” 第十一届“中国上市公司投资者关系天马奖——最佳投资者关系奖”
2020.08	上交所	2019—2020年度信息披露工作A类最高评级
2020.11	新财富	第三届“新财富最佳IR港股公司” 第三届“A股最佳上市公司”
2020.12	港股100强研究中心	入选“港股综合实力100强”

让客户满意

中交集团以客户需求为导向，持续完善客户服务体系，不断拓宽客户沟通渠道，坚决维护客户权益，持续提升客户满意。



中交资管对通行收费站的车方进行客户满意度调查

保护客户信息

尊重客户隐私，严格保管客户资料，开展相关规章制度培训，加强员工法制观念、增强员工保密意识，对于涉及客户信息的电子设备与文件加密处理。中交天和实施客户档案标准化、规范化管理，建立客户信息查阅权限制，未经许可不得随意调阅客户档案，市场开发中心员工离职时，部门会将其客户资料接收、整理、归档。中国城乡遵循“三不准”原则进行客户信息管理，即不准在私人交往、明码通信中泄露客户信息，不准在公共场所谈论客户信息，不准在非工作场合摘抄、传递客户信息，建立客户信息统计台账，由专人管理。

优化客户服务

坚持以客户为中心，以提升企业知名度、美誉度和客户忠诚度为目的，不断完善客户服务，优化客户体验。东北区域总部通过客户回访、客户满意度调查等活动，收集客户意见，向在建项目归属各局、院进行反馈，要求整改，维护域内公司品牌的美誉度；海南区域总部的地产客户服务体系将服务质量、服务效率、反馈效果等纳入考核中，并在日常管理中不断总结、修订、完善客户服务体系；广西总部围绕平陆运河项目编写项目专题报告，成立项目专班，并积极与交通运输部进行对接、争取国家层面支持，为客户交付品质工程及超值服务。

客户满意度调查

各单位定期开展客户满意度调查活动，征求客户意见、建议和需求，针对性进行工作改进，提升客户满意度。2020年，西北区域总部通过问卷调查的方式对区域内77个项目进行123次“客户满意度”调查，针对性改善服务质量；中交疏浚广航局根据《顾客满意度监视测量控制程序》文件要求，对境内在建工程进行问卷调查，抽查境内在建工程顾客满意度为100%；公规院组织开展206次顾客满意度调查工作，客户总体满意度达98.9%；振华重工对全球范围内108个项目的最终用户进行问卷调查，国内外顾客整体满意度达98.38%。

客户投诉管理

积极应对客户投诉，建立客户投诉解决机制，指派专人对接协商，有效回应客户诉求。中交疏浚市场开发部负责客户关系维护工作，收集客户意见及建议，并组织相关部门及时落实；三航局建立完备的客户投诉制度，在接到客户投诉后，1日内由相关部门分析投诉、初步答复，并针对性编写处理方案，方案由领导审批后进行督办，并及时跟进客户回访，处理完后将此投诉与方案备案归档。

携手合作共赢

中交集团坚持与合作伙伴携手前行，不断建设完善供应链管理体系、推动供应商共同履责，广泛开展合作交流，实现合作共赢、共享发展。

建设责任供应链

中交集团不断建设完善供应链管理体系，编制完成《中交集团供应链管理体系建设规划》《中交集团供应链管理体系实施方案》，根据《中国交建设备物资供应商管理办法（暂行）》《供应商管理细则》等管理制度，建立健全供应商管理的管控机制、评价机制和激励机制。2020 年，参与中央企业采购管理对标评估工作，连续两年获建筑类央企板块第二名。

供应商管理

采用资料系统上传审核制准入，严格把控供应商资质；建立全生命周期的供应商考核评价体系，实施供应商分级分批制度，根据考评结果调整供应商层级，完善从正反两方面的升降级分级管理激励机制，优化供应商网络；建立长效沟通机制，定期组织电话会议、供应商交流大会及年度优秀供应商表彰交流会，促进双方长久合作。2020 年，集团总部层级供应商共 1,496 家，100% 通过 ISO 9001 质量管理体系、环境管理体系、职业健康安全管理体系认证。



物资采购

不断完善制度体系，修订专项物资管理办法，扩大物资管控范围；积极开展区域采购，通过多种举措有效推动湖北、云南地区和专项物资的本土化采购，实现企地共赢；持续完善物资采购系统功能，扩大电子化采购规模。2020 年，集团开发完善物采系统新功能 60 余项，电子采购金额 2,248.5 亿元，节约成本 52.68 亿元。

供应商培训

积极为供应商提供反腐倡廉、供应商准入及考核评价标准等培训，推动供应商更好履责，帮助供应商更快成长。2016—2020 年，累计对 1,500 余家供应商开展相关社会责任培训；其中，2020 年免费举办供应商管理网络视频公开课 4 次，为 600 余人次提供培训。

供应链人才培养

持续推动专业化学习，提升供应链人员专业化水平，先后举办评标专家暨供应商考核专家、供应链管理骨干人才、供应链管理中层人才、物采系统关键用户在线视频培训班，累计培训 6,000 余人次；成功举办第二届 TFC 供应链大赛，冠军军队代表中交集团参加全国 TFC 供应链总决赛，一公局集团代表队获得 2020 年度 TFC 供应链挑战赛中国赛区冠军。

真诚开展多方合作

中交集团坚持诚信经营、公平竞争，积极推进高端对接，持续加强战略协同，与各地政府、国内外知名企业、高校等开展合作，实现互利互惠、合作共赢；积极开展行业交流，促进行业发展。



政企高端对接

建立健全高端对接机制，优化区域总部统筹引领职能，积极推进政企高端对接。2020 年，与北京、福建、重庆、武汉等多地政府签订投资类战略框架协议 28 份，深化政企合作，服务城市建设。



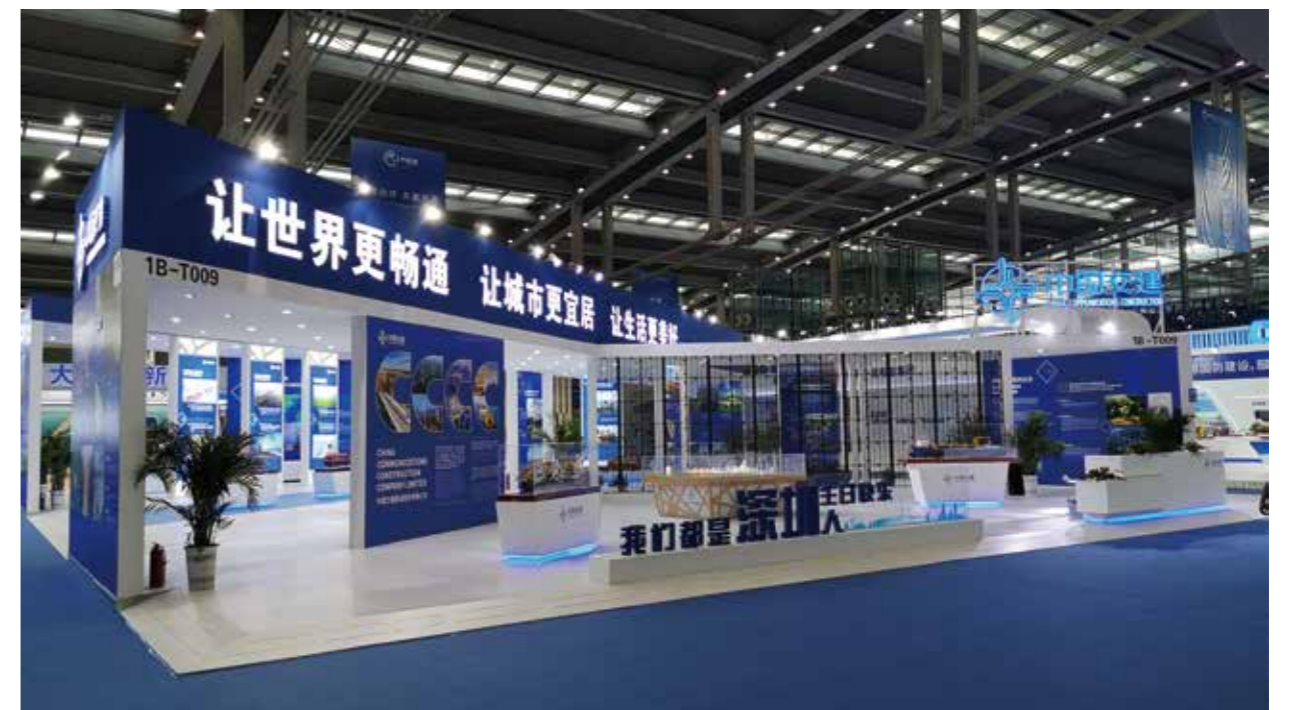
市场强企业合作

不断拓展市场互联互通。2020 年，与平安集团、国家开发银行、中国联通、中咨公司等企业在多项业务领域开展合作，与合作方实现资源共享、优势互补、共同发展。



行业发展交流

积极参与国家重大活动，组织行业交流。2020 年，积极组织参与服贸会、进博会等活动，参与中国海洋经济博览会及各省市中央企业合作发展座谈会，聚焦综合发展，助力行业繁荣。



参加 2020 中国海洋经济博览会

助力员工成长

中交集团坚持“以价值创造者为本”的人才理念，严格遵守《劳动法》等相关法律法规，保障员工基本权益；进行多元化、系统化的员工培训，畅通员工发展通道，助力员工实现自身价值；关怀员工生活，保障职业健康；开展多样文体活动，打造幸福企业。2020年，集团正式员工总数 160,541 人，劳动合同签订率、社会保险覆盖率均达 100%。

员工权益保障

中交集团尊重和保障员工各项合法权益，坚持平等雇佣，杜绝就业歧视，优化薪酬福利体系，严格保护员工隐私，完善劳动用工管理，积极构建和谐劳动关系。



一公局集团第十三届第二次职工代表大会

平等雇佣

严格遵守国家法律法规和政策规定，以公开、公正、竞争、择优的原则开展人才招聘工作，平等对待不同国籍、性别、年龄、种族、宗教以及孕残的劳动者；严格遵守《禁止使用童工规定》，抵制不满 16 周岁的未成年人用工，并强化对分包商非法使用童工情况的检查，携手供应链伙伴共同履责；加强属地员工招聘，带动当地就业，改善当地人民生活质量。

薪酬福利

积极贯彻国家法律法规相关要求，及时、足额为员工缴纳社会保险；为员工提供具有市场竞争力的薪酬，研究制定中长激励管理办法及上市公司股权激励、项目跟投等 8 个配套实施细则，完善薪酬激励机制；提供形式多元的员工福利，为赴海外工作人员购买商业保险，建立企业年金制度保障员工退休生活质量；严格执行国家有关工作时间的政策规定，禁止强迫劳动，保障员工休息休假权利。

隐私保障

在员工招聘、年度考核、薪酬管理、人事档案管理等环节，集团严格管理员工工作履历、家庭状况、健康状况、薪酬水平等隐私信息，非因工作需要及严格审批，非专责人员不得查看其他员工隐私信息。

用工管理

在劳务派遣工方面，坚决遵循国家有关劳务派遣的新要求、执行国家有关劳务派遣的新政策，按照岗位序列与正式员工同工同酬；在进城务工人员用工方面，成立工资支付监督管理工作领导小组，编制分包单位工资支付监督管理办法，积极参加国资委等部委组织的进城务工人员工作培训会和座谈会，严格遵守用工规范，保障进城务工人员合法权益，及时足额为其发放工资，并在集团内部开展工资支付自查，确保工资支付合规合理。2020 年，为 30 万余名进城务工人员解决就业难题，进城务工人员年人均收入 5 万余元。

民主管理

建立健全以职代会为基本形式的企业民主管理制度，组织员工参与民主管理与决策，定期督办反馈提案落实情况，确保员工基本权益得到有效保障。

员工能力提升

中交集团坚持“人才是第一资源”的理念，不断激发人才内生动力，实施人才优先发展战略，坚定不移走人才强企之路，充分发挥人才对发展的引领和支撑作用。2020年，集团7位员工被评为“全国劳动模范”，三航局港湾工程设计研究院王成启创新工作室荣获“全国示范性劳模和工匠人才创新工作室”。

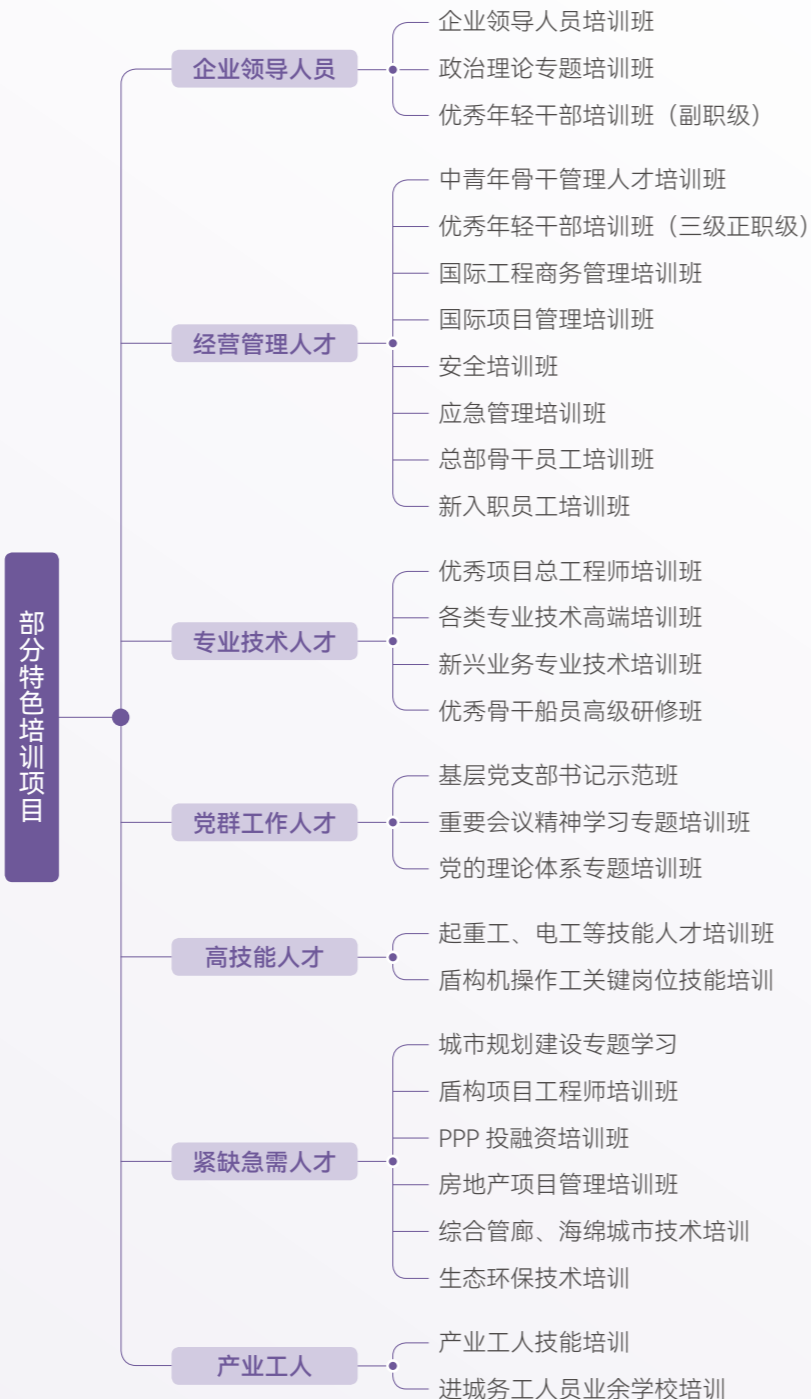
完善员工培训

积极推进中国交建企业大学体系建设，加强疫情期间教育培训及在线培训的组织管理；不断完善管理学院专业分院建设、职业技能鉴定中心及各考核站建设；坚持强化示范培训标杆引领，分级分类开展培训，以“11711”重点人才培育工程为抓手，面向企业领导人员、党群工作人才、经营管理人才、专业技术人才、技能人才等各类人才打造针对性特色培训项目，培育了“企业领导人员班”“中青班”“优秀年轻干部班”“优秀总工班”等一批具有广泛影响力的培训品牌。

2020年，中交集团在疫情防控常态化条件下，积极探索“线上+线下”培训模式；加快师资课程开发，发掘159位师资和763门课程资源，并录制超过300小时的线上课程，根据实际引进中央党校等外部权威、优质资源，举办集团第一届微课大赛，汇聚优秀学习资源；建成以骄子大学为基础的中交网院平台，推进平台试点使用，全年累计支持各类线上培训500余场，培训超20万人次。

中交网院平台全年累计支持各类线上培训

500 余场



已累计培训
进城务工人员超过
50 万人次

推进职业技能竞赛和岗位练兵

大力推进技能人才职业技能竞赛工作，印发实施《公司职业技能竞赛管理办法》；举办集团一类大赛1项、二类大赛3项，涉及5个企业主导职业（工种），为广大技能人才搭建比拼技能、互相交流的平台，17人获“中交集团技术能手”。推进43个单位、3,109个项目开展“六比六创”劳动竞赛，形成总部与参建单位一体，投资、建设、运营一体的竞赛推进模式，推动疫情下复工复产；组织34个项目、249个班组、14,962人参加“京津冀协同发展全国引领性劳动和技能竞赛”；组织公路系统8个单位、47个项目、981个班组、37,913人参加“全国公路工程劳动和技能竞赛”。

进城务工人员技能培训

以管理学院及各单位的重点项目为基础，在多地创办进城务工人员业余学校近600所，持续对进城务工人员进行技能和素质培训，打造新时代产业工人。截至2020年底，已累计培训进城务工人员超过50万人次，对提高进城务工人员安全生产意识及整体素质、大力推进产业工人队伍建设起到积极作用。

职业发展通道

优化职业通道建设，搭建多通道发展体系，畅通员工职业发展。十三五期间，中交集团加大科技人员及年轻干部培养选拔力度，制定《高端紧缺人才引进与协议薪酬指导意见》，建立500余人的优秀年轻干部库。



中交疏浚“六比六创”劳动竞赛推进会

员工生活关怀

中交集团关心关爱特殊群体，重视员工身心健康，努力为员工营造安全、体面、舒心的劳动环境。



集体婚礼



财务公司举办心理健康专题讲座



厦门市轨道交通 3/4 号线项目部组织产业工人进行健康体检

关爱特殊群体

重视困难职工帮扶工作，筹措建立专项帮扶资金，为困难职工提供保障；关注女性员工，根据国家相关政策调整各级子公司的生育假期，保护孕妇、哺乳期职工的各项权益；爱护一线人员，发放慰问金及高温补贴，并建设爱心屋、安康驿站、爱心驿站等项目配套设施。2020 年，集团各级工会走访慰问 74,830 人，帮扶困难职工 2,810 人次，发放帮扶金 881 余万元。

关注职业健康

建立职业健康保护机制，不断完善员工定期体检、特殊工种和有害工种专项体检制度，推进全员体检；根据施工现场作业实况，针对性发放劳动防护用品，配备洒水除尘设施、降温防暑设备等保障员工职业健康；开展多样化健康宣传及教育活动，提高员工健康意识，保障员工身心健康。2020 年，中交集团组织职业健康宣传教育 2,530 场，发放职业病防治资料 14.74 万份，发布相关信息 5,671 条，督促各单位开展职工健康体检 22.4 万人次。



一航局慰问海外员工



三航局为工人送上防寒服和生活用品



一公局集团为职工重病家属捐款



一航院慰问离退休老干部

员工活动开展

中交集团倡导快乐工作、健康生活理念，开展新春联欢会、书香中交笔会、读书季名家讲坛、蚂蚁书市等一系列文体活动，帮助员工舒缓工作压力，丰富日常生活；组织开展集体婚礼、相亲交友等活动，使员工实现家庭美满。2020年，集团连续举办五期“健康中国·幸福中交”健康科普巡讲活动，组织18名省部级及以上劳模在广东省劳模休养基地开展首次劳模休养活动，举办第三届“缘来你也在这里”单身青年联谊及健步走活动，组建新时代艺术团赴天津地铁11号线项目、中交京雄高速SG5项目慰问演出。



新春网络慰问活动



迎春春笔会



书香中交



健康讲座



中国梦·劳动美

中交集团四航局深中通道项目部承办“中国梦·劳动美”广东工人艺术团慰问演出活动，为一线项目建设者送上一份精彩纷呈的文化盛宴，得到一致认可。



“中国梦·劳动美”广东工人艺术团慰问演出活动

倾情公益慈善

中交集团秉持“服务社会、回馈社会”理念，积极履行企业公民责任，参与社区共建，开展“蓝马甲”系列志愿服务，响应号召抢险救灾，为建设和谐社会贡献中交力量。2020年，公益捐赠投入39,117.13万元。

公益捐赠投入
39,117.13 万元

助力社区和谐

中交集团坚持发展成果与社区共享，借助企业优势服务社区居民，组织开展助学济困、关爱弱小、改善民生等活动，建立良好的企地关系，以实际行动助力社区和谐。



中交集团首家医养融合养老院正式营业

2020年5月，由中交疏浚上航局所属中交浚阳公司负责运营的月浦恬逸养老院正式营业。该养老院集医疗护理、康复保健、生活照料、文化娱乐、精神慰藉等功能于一体，突出“医养融合”特色，致力为老年提供宜居环境，真正实现老有所养、老有所医、老有所学、老有所乐。



月浦恬逸养老院



中交房地产慰问山江镇东就村小学



三航局永泰高速项目部关爱留守儿童



广州地铁十二号线项目部在云城街道开展社区安全宣传



中交投资以“国家宪法日”为契机在简州新城开展普法宣传

热心公益慈善

中交集团始终秉持“奉献、友爱、互助、进步”的志愿精神，不断完善“蓝马甲”志愿服务体系，加强志愿服务阵地建设，持续做好企业内外公益活动，树立“蓝马甲”品牌形象。2020年，员工志愿者达19,987人，开展志愿服务时长100,297小时。

员工志愿者达
19,987人



二公局沐东大道项目慰问新沂市时集养老服务中心志愿服务活动



中交路建湖南龙琅高速2标项目为驻地学校捐赠图书



公规院志愿者开展“我为两会站好岗”志愿服务联学共建活动



中交城投志愿者开展爱心助学活动



天天向上，关爱藏区学生成长

中交疏浚天航局“蓝马甲”志愿服务大队承担的“天天向上——关爱藏区中小生长”志愿服务已连续开展7年。该项目从西藏17所中小学选择14名优秀学生代表和6名优秀教师代表前往北京观看升旗仪式、爬长城、游故宫，旨在开阔藏区孩子们的视野，关爱孩子们的身心健康，加深其对祖国的深厚情感。截至2020年底，项目助力18所中小学的99名师生游览祖国大好河山、感受中华文化底蕴，在第五届中国青年志愿服务项目大赛全国赛中荣获铜奖。



“天天向上——关爱藏区中小生长”志愿服务

驰援抢险救灾

中交集团充分发挥基础设施建设专业优势，在面对地震、滑坡、塌方、暴雨、台风、洪水、干旱、山火等灾害险情时，第一时间驰援现场，全力开展抢险救灾，保障人民群众的生命安全，为受灾地区的抢修和重建工作贡献力量。2020年各单位参与疫情防控、防汛抗洪救援等任务154次，共出动抢险设备2,141台，出动9,121人次。



四公局天府大道北延线项目部昼夜驰援广汉市南丰镇汛灾河堤受损



中交路建引江济淮项目部参加抗洪救灾工作



二航局成都雁栖湖项目部救援成都市天府新区因汛被困群众



神山村抢险，为藏区修缮“咽喉要道”

2020年6月21日，二航局四川大渡河双江口水电站项目接到紧急救援任务，前往神山村救险。连日持续强降雨使阿坝藏族羌族自治州马尔康市河流水位超出历史高度，神山村唯一出口的悬索桥岌岌可危。项目部经过连续4天、每天10小时的抢险工作，完成桥台主体加固并经受住了后续洪峰的考验，受到神山村全体村民的衷心感谢。

走进中交集团



黄骅港码头

- 世界最大的港口设计建设公司
- 世界最大的公路与桥梁设计建设公司
- 世界最大的疏浚公司
- 世界最大的集装箱起重机制造公司
- 世界最大的高速公路设计建设运营商
- 亚洲最大的国际工程承包公司

“最”
中交集团之

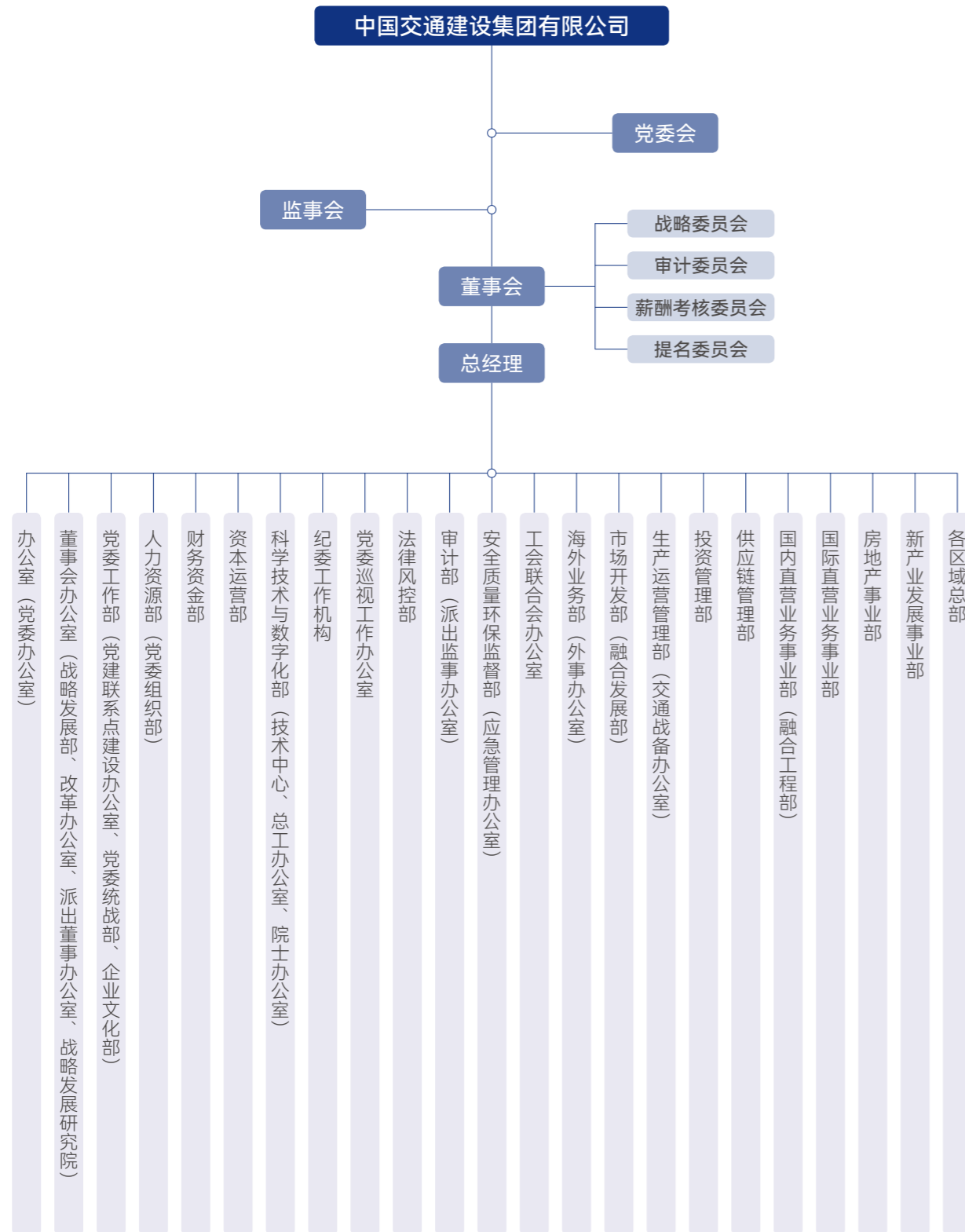
关于我们

集团简介

中交集团是全球领先的特大型基础设施综合服务商，主要从事现代综合交通领域的投资建设运营、城市综合开发等业务，在全交通、全城市、全水域、全球化等方面，为客户提供投资融资、咨询规划、设计建造、管理运营一揽子解决方案和一体化服务。

中交集团及所属单位从事基础设施建设、投资、运营等相关产业已有一百多年历史，产品和服务遍及 150 多个国家和地区，建设了一大批代表世界、代表时代最高水平的交通基础设施，为客户提供了成熟完备的服务，形成了全球领先的技术体系；旗下拥有 30 余家全资、控股子公司，拥有 CCCC（中国交建）、CHEC（中国港湾）、CRBC（中国路桥）等国际知名品牌。中交集团在香港、上海两地上市，综合实力和品牌影响力显著，行业引领能力和价值创造能力不断提高。

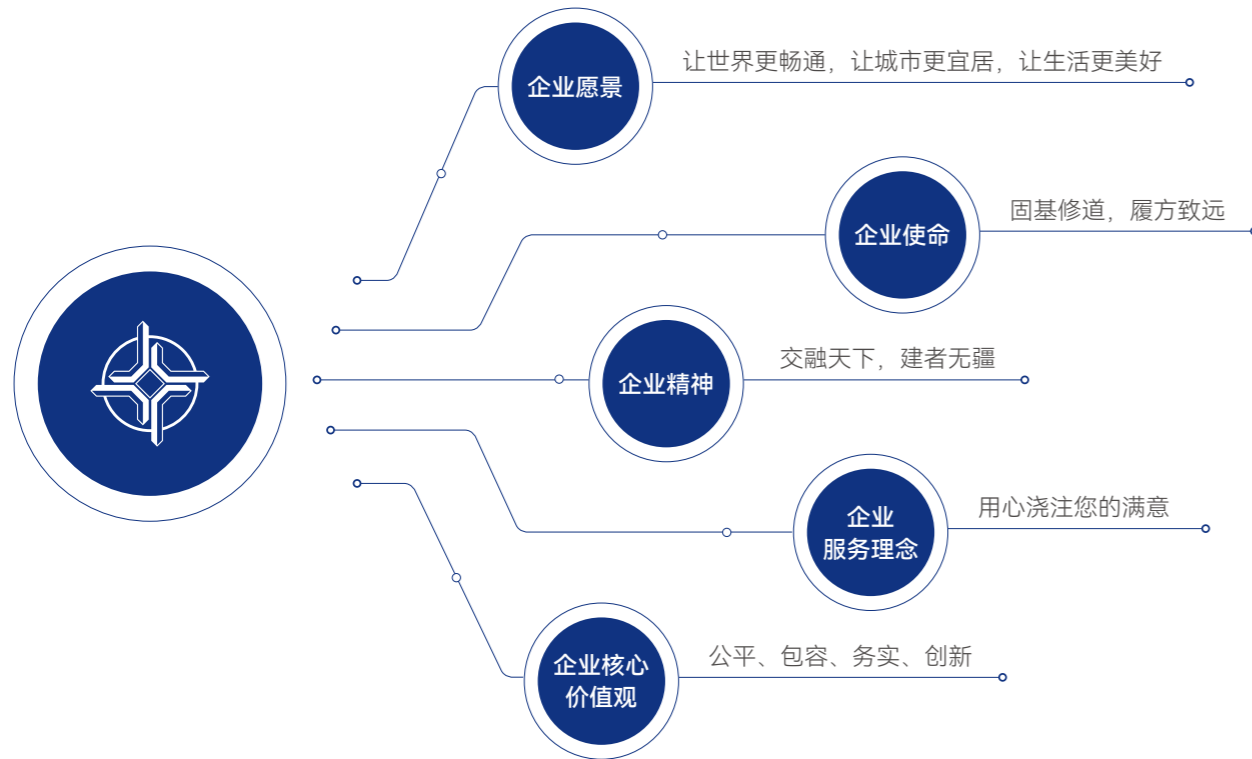
组织架构



子公司名录

- 海外平台企业**
 - 中国港湾工程有限责任公司
 - 中国路桥工程有限责任公司
- 基建施工企业**
 - 中交第一航务工程局有限公司
 - 中交第二航务工程局有限公司
 - 中交第三航务工程局有限公司
 - 中交第四航务工程局有限公司
 - 中交疏浚（集团）股份有限公司
 - 中交一公局集团有限公司
 - 中交第二公路工程局有限公司
 - 中交路桥建设有限公司
 - 中交第三公路工程局有限公司
 - 中交第四公路工程局有限公司
 - 中交机电工程局有限公司
 - 中交（深圳）工程局有限公司
- 咨询设计企业**
 - 中交水运规划设计院有限公司
 - 中交公路规划设计院有限公司
 - 中交第一航务工程勘察设计院有限公司
 - 中交第二航务工程勘察设计院有限公司
 - 中交第三航务工程勘察设计院有限公司
 - 中交第四航务工程勘察设计院有限公司
 - 中交第一公路勘察设计院有限公司
 - 中交第二公路勘察设计院有限公司
 - 中国公路工程咨询集团有限公司
 - 中交基础设施养护集团有限公司
 - 中交铁道设计研究总院有限公司
- 机场建设企业**
 - 中国民航机场建设集团有限公司
- 装备制造企业**
 - 上海振华重工（集团）股份有限公司
 - 中国公路车辆机械有限公司
 - 中交西安筑路机械有限公司
 - 中交郴州筑路机械有限公司
 - 中交天和机械设备制造有限公司
- 投资运营企业**
 - 中交投资有限公司
 - 中交城市投资控股有限公司
 - 中交海洋投资控股有限公司
 - 中交国际（香港）控股有限公司
 - 中交资产管理有限公司
 - 首都高速公路发展有限公司
 - 中交雄安投资有限公司
 - 中国城乡控股集团有限公司
 - 中交产业投资控股有限公司
 - 中交怒江产业扶贫开发有限公司
 - 中交海西投资有限公司
 - 中交华东投资有限公司
 - 中交东北投资有限公司
 - 中交西南投资发展有限公司
 - 中交西北投资发展有限公司
 - 中交华中投资有限公司
 - 中交京津冀投资发展有限公司
 - 中交湾区（广东）投资发展有限公司
- 房地产企业**
 - 中交房地产集团有限公司
 - Greentown China Holdings Limited (绿城中国控股有限公司)
- 金融业务企业**
 - 中交财务有限公司
 - 中交投资基金管理（北京）有限公司
 - 中交融资租赁有限公司
- 信息科技企业**
 - 中国交通信息科技有限公司
- 商贸企业**
 - 中国交通物资有限公司
 - 中和物产株式会社
- 其他企业**
 - 《交通建设报》有限公司

企业文化



党建引领

中交集团始终把政治建设摆在首位, 坚决贯彻落实党中央决策部署和国资委党委工作要求, 充分发挥把方向、管大局、保落实作用, 统筹抓好改革发展党建工作, 以高质量党建引领高质量发展。

强化思想政治引领, 把准改革发展方向

中交集团坚决把习近平新时代中国特色社会主义思想作为统领一切工作的总纲, 落实落细“第一议题”制度, 建立“不忘初心、牢记使命”长效机制。2020年, 专题学习习近平总书记重要讲话精神 13 次、《习近平谈治国理政》重点内容 70 余项; 召开党委常委会 21 次, 审议议题 168 项; 组织领导干部赴一线讲授党课 300 余场; 形成 93 项党建研究成果, 其中 2 项成果获国资委表彰。

专题学习习近平总书记重要讲话精神

13 次

激发干部人才活力, 汇聚改革发展力量

中交集团把发挥关键少数、骨干力量优势作为推动企业改革发展的“先手棋”。建强干部队伍, 探索建立政治研判体系, 形成《政治表现专项测评正向标准与负面清单》, 制定《优秀年轻干部库管理办法》; 释放机制活力, 完成董事会改革试点企业 12 名外部董事配置, 推进法人治理结构持续完善, 组织 6 家“双百企业”开展经理层成员任期制和契约化管理、职业经理人制度试点改革; 加强人才培养, 探索“线上+线下”培训模式, 提升人才培养的全面性和实践性。

提升基层党建质量, 夯实改革发展根基

中交集团把“大抓基层”鲜明导向转化为抓规范、抓创新、抓融合、抓宣传的工作实践。持续开展专项整治、换届选举专项排查、基层党组织书记集中轮训, 做实党员教育的大课堂、作风建设的展示窗, 建设“十懂十会”党务干部队伍, 评选推广 34 家优秀党员活动阵地; 实现 60 家基层党建标杆创建单位联片培育, 创新基层党建“融合型”和“平台型”模式, 构建“党员教育、业务管理、品牌宣传、数据分析”为一体的党建管理系统, 开辟数字党建新阵地; 加强体制机制融合, 工作重心融合, 考核评价融合; 以形态多样、手段先进、具有影响力的传播矩阵讲好中交故事, 展示中交品牌形象。

坚持全面从严治党, 筑牢改革发展保障

中交集团健全从严治党监督体系, 一体推进“三不腐”, 全面营造风清气正良好环境。筑牢海内外监督防线, 打通监督堵点, 对 11 家直管项目开展专项巡视, 对 11 家单位启动巡视“回头看”, 强化监督覆盖, 形成大监督工作格局; 大力推行《纪律检查建议书》制度, 加大纪律审查力度, 加大“不敢腐”震慑, 扎紧“不能腐”笼子, 深化标本兼治; 开展“总部机关化”问题专项整治, 实施总部首办负责制, 坚决破除“形式主义”“官僚主义”。



党风廉政宣教月廉洁剪纸活动

公司治理

为夯实高质量发展基础，中交集团积极构建责权明确、管理规范的企业法人治理结构，充分发挥党的全面领导作用、依法落实董事会职权、发挥经理层的自主经营权，建立各司其职、各负其责、权责清晰、协调运转、有效制衡的公司治理体系。

长三角生态绿色一体化示范区项目——江苏吴江元荡慢行桥工程

治理结构

中交集团加强企业治理制度体系建设，修订党委前置研究重大经营管理事项清单，完善集团规章制度；有效落实董事会职权，召开董事会会议 12 次，董事会各专门委员会会议 13 次，审议议案 93 项，加强议案的规范化管理，提升董事会运作质量和效率；发挥经理层的经营管理作用，保障经理层依法行权履职，提高集团的决策效率；推进所属企业法人治理建设，推广专职外部董事制度，加快试点企业董事会、监事会建设。

深化改革

中交集团深化国有资本投资公司改革，确立“党建统领型、战略管控型、价值创造型、服务监督型、和谐奋进型”的“五型”总部，部门由 27 个精简为 18 个，推动集团总部向“经营+管理型”总部转型。2020 年，在“双百企业”三项制度改革专项评估中，中交房地产、一公局集团、信科集团被评为 A 级企业；集团参与的《国有企业与民营企业混合协同创新发展研究》课题荣获国资委研究中心（中央企业智库联盟第三届理事会）特等奖。

合规运营

中交集团坚守系统性经营风险的底线，坚持问题导向和底线思维，制定《中国交通建设集团有限公司合规管理办法（试行）》，构建一体化合规管理组织；加强海外风险防控，开展海外风险排查，组织制定海外项目 EPC 法律风险防范指引等，进一步完善海外“大合规”体系；分类开展合规与风险管理培训，合规风险管理的理论与实务、供应链合规等在线培训，累计培训超过 8,000 人次，有力地推进集团合规风险文化建设。

风险管控

中交集团不断完善法律风控体系建设，制定《重大经营风险事件报告办法（试行）》，开展风险、合规管理现状调研，着手构建协同联动大风控体系；开展法律服务债权清收专项活动，推进案件管理标准化，积极进行权益维护；加强法律审核，服务重点项目，突出关键环节，组织开展“八清”工作，持续发挥风险控制作用；加强“七五”普法工作，积极拓展线上普法教育形式，开展普法微影视作品征集、评比、展映活动，分层开展《民法典》学习宣传教育活动，发放《民法典》单行本，举办专题视频讲座，8,893 名员工收看，组织法律顾问进行为期 2 天《民法典》脱产学习，建设中交法治文化。

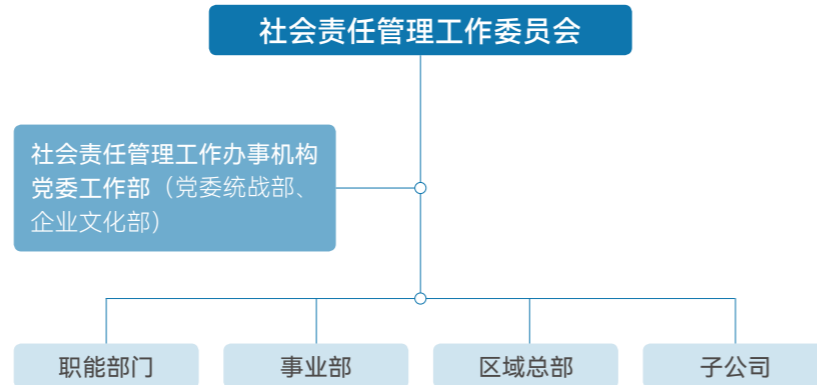
审计监督

中交集团持续完善审计领导体制、管理机制、工作流程和制度体系，增强审计标准化、数字化、精细化水平，建立“1+N”内部审计制度体系框架，编制《内部审计实务操作指南》，建立各级审计机构 168 个，配备人员 497 人，协调联动相关部门单位，深化审计整改工作，持续提升审计质量和效能。2020 年，指导各级机构完成各类审计 3,144 项，完成年度计划的 121%，审计资产总额 46.3 万亿元，发现问题 10,694 项，作出整改意见 8,973 条。二公局审计部荣获“2017 至 2019 年全国内部审计先进集体”称号；员工单晓鹏荣获“2017 至 2019 年全国内部审计先进工作者”称号。

责任管理

责任治理

中交集团深入贯彻落实《“十三五”企业文化建设规划》，不断完善社会责任管理顶层设计，加强社会责任管理沟通，集团制定《中国交通建设集团有限公司社会责任管理方法》，成立社会责任管理工作委员会，主要领导任主任，分管领导任副主任，总部各部门负责人任委员，按照战略导向原则、深度融合原则、广泛参与原则推进社会责任融入日常经营。健全社会责任组织机构，优化社会责任管理制度，开展多层次社会责任培训，参与国资委“中韩国企业社会价值”课题研究，全面提升责任管理和实践水平。



2020年，集团所属单位中交怒江产业扶贫开发有限公司荣获全国脱贫攻坚先进集体。“中交怒江连心桥”一图获评中国社会科学院“最美扶贫图片”；扶贫干部姚聪学同志获评“企业扶贫年度人物”。集团社会责任工作获中国社会科学院“2020年中国企业300强社会责任发展指数综合第20名”“建筑行业三强”“责任金牛奖——海外履责典范企业奖”；获人民日报、证券时报第14届中国上市公司价值评选“社会责任奖”。

11月20日，全国精神文明建设表彰大会在北京召开，习近平总书记会见受表彰代表。中交集团所属三航局、中交投资、中交京津冀、四航局三公司及中交疏浚上航局中港疏浚5家单位被中央文明委授予第六届“全国文明单位”荣誉称号，这也是集团在历届全国文明单位表彰中获奖最多的一次。

推进智慧港口建设，引领全球码头革命
入选《中央企业社会责任蓝皮书》

在斯里兰卡讲好履责故事
入选《中央企业海外社会责任蓝皮书》

47天建起18个防疫设施，二航局以工匠智慧助力疫情防控
入选《中央企业抗击新冠肺炎疫情案例集》

● 案例名称 ● 所获荣誉

耀亮东非大草原的“非洲之星”
获评 2020 中国企业海外形象建设“海外社会责任类”专项优秀案例

建设中斯命运共同体的“未来之城”
获评 2020 中国企业海外形象建设“海外传播创新类”专项优秀案例

责任沟通

中交集团连续14年发布社会责任报告，编制首份扶贫责任报告，指导二级单位编制发布企业年度、重点国别、重大项目责任报告。集团创新利益相关方沟通形式和渠道，加强与利益相关方的沟通和交流，深入了解利益相关方的诉求，向利益相关方传递集团履责理念和行动，实现与利益相关方共同发展、共同进步。

利益相关方	沟通机制和形式	我们的回应
监管机构（国务院国资委）	落实各类文件和会议精神 对口部门业务沟通 工作汇报、报告和报表	综合考核 A 类 提升企业管控能力 承担企业社会责任
各级政府（所在地政府）	专题会议汇报和信息报送 战略合作 高端商务会谈	遵守法律法规 执行国家政策 依法诚信经营 签署战略合作协议
股东	定期或临时报告 股东大会、书面通知 投资者见面会	保持稳定盈利 维护股东权益 良好的信用等级
业主和客户	合同执行 拜访、会议沟通 文件函电来往 业主评价与管理	确保履约率和交工合格率 100% 持续的技术工艺和产品创新 提供满意服务
供应商	招投标、商业谈判 合同执行和业务函电沟通	坚持诚信、互利和平等协商原则 良好合作关系
分包商	合同执行 业务函电沟通	严格管控分包工程安全质量 良好合作关系
员工	职工监事、职代会 征求合理化建议 培训会议 日常工作沟通	稳定薪酬激励 保障员工权益 关注员工发展 开展各类活动
社区与公众	各种形式交流、慰问 参与社会公益活动	环境保护、文明共建 支持所在地社会和谐发展 公益捐赠
NGO 等第三方机构	保持密切联系、信息共享 开展合作	参与和组织社会贡献活动 保持沟通渠道畅通

实质性议题

为了进一步提升报告针对性与回应性，2020 年集团根据社会责任议题实质性分析模型，分析比较不同社会责任议题对相关方的影响和对集团自身发展的重要性，识别关注度高的实质性议题。



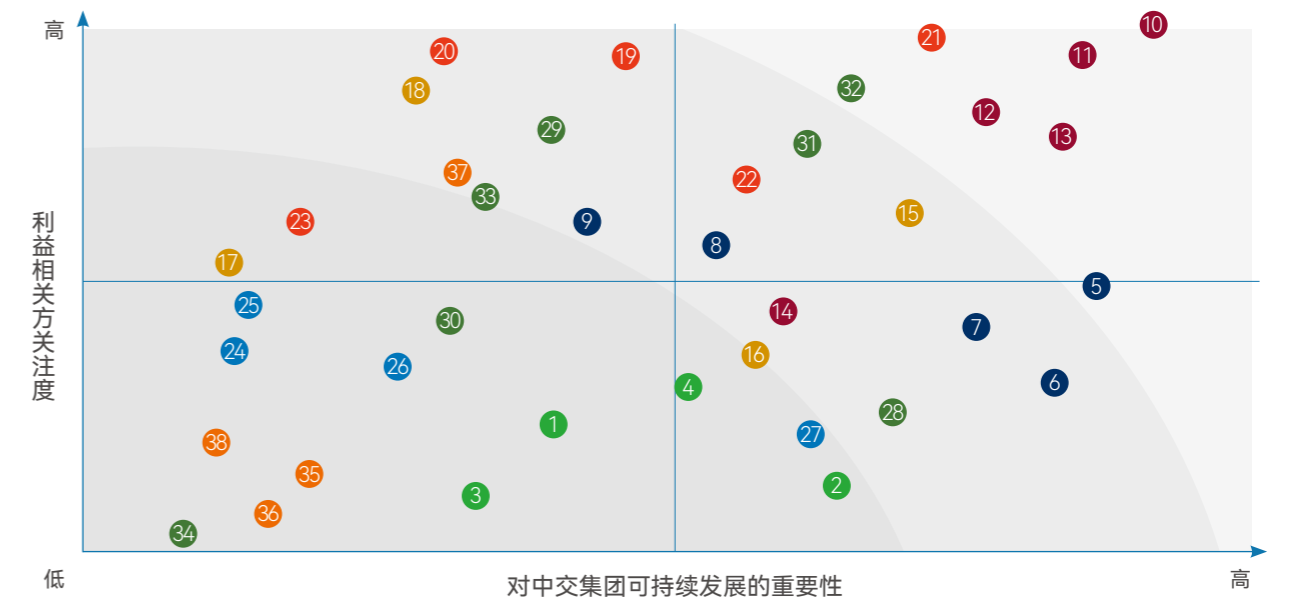
议题识别

基于国内外社会责任标准、政府政策要求、标杆企业对标、利益相关方调研，并结合企业自身发展规划，中交集团建立了社会责任议题池，并将议题分为责任管理、公司治理、优质工程、供应链管理、员工责任、社区责任、环境保护、海外履责八大类，共计 38 项。

责任管理	公司治理	优质工程	供应链管理
1. 责任战略 2. 责任治理 3. 社会责任培训 4. 利益相关方沟通	5. 完善的治理结构 6. 风险管理与内部控制 7. 禁止商业贿赂及腐败 8. 定期信息披露 9. 投资者关系管理	10. 工程质量 11. 客户权益保障 12. 提升客户满意度 13. 科技创新 14. 知识产权保护	15. 承包商 / 分包商筛选机制 16. 规范招投标 17. 推动承包商 / 分包商履行社会责任 18. 进城务工人员权益保障
员工责任	社区责任	环境保护	海外履责
19. 合规雇佣 20. 员工薪酬与福利 21. 员工健康与安全 22. 员工培训与职业发展 23. 民主管理	24. 公益慈善 25. 员工志愿者活动 26. 精准扶贫 27. 抗击疫情	28. 建立环境管理体系 29. 节约资源 30. 发展循环经济 31. 绿色施工及生态保护 32. 排放物管理 33. 应对气候变化 34. 环保宣传	35. 带动当地就业 36. 本地化采购 37. 当地环境保护 38. 当地志愿帮扶

议题分析

集团针对 38 项社会责任议题，开展利益相关方专项调查，邀请不同类别相关方反馈不同议题对他们的重要程度。通过建立“利益相关方关注度”和“对中交集团可持续发展的重要性”二维矩阵，识别出中交集团的实质性社会责任议题，科学确定报告内容边界。



中交集团实质性议题分析二维矩阵

未来可期

2021年，是中国共产党百年华诞。站在“两个一百年”的历史交汇点，中国交建将以习近平新时代中国特色社会主义思想为指导，立足新发展阶段，践行新发展理念，融入新发展格局，筹画“十四五”新蓝图。

我们将坚决扛起国民经济重要支柱的使命责任，主动融入大局、服务全局，抢抓机遇拓空间，全力以赴稳增长，在助力打通内循环、推动双循环中筑牢发展根基。我们将把科技创新作为引领发展的第一动力，弘扬善创新、敢创新的优势，以交通强国建设试点和国家推动新型城镇化建设战略为牵引，加大科技与数字化的融合力度。

我们将坚持统筹发展和安全，持续强化安全体系建设，树立底线思维，提高预判能力，积极化解存量风险，有效防范增量风险，为集团高质量发展提供坚强保障。我们将推动国际化、专业化、高层次、高质量的人才队伍建设，优化人才选用体系、完善人才发展体系、创新人才动力体系，努力提高员工的获得感和幸福感。

我们将持续完善节能环保管理，夯实节能环保主体责任，不断加大监管力度，推进能源节约与生态环境保护三年行动，按照国家制定的2030年碳达峰、2060年碳中和目标全面推动节能降碳工作，扎实开展节能环保合规性整治，将“绿水青山就是金山银山”的理念融入到日常工作的方方面面。

我们将切实履行社会责任，积极投入社区建设、热心公益慈善、开展志愿服务，助力定点帮扶地区，巩固拓展脱贫攻坚成果、实现乡村全面振兴。我们将坚持高标准商业道德操守，进一步提升集团管治水平，以深入开展“对标世界一流管理提升专项行动”为主线，加快构建现代化管理体系。

百年奋斗，圆梦正在今朝；千秋伟业，百年只是序章。

2021年，我们将坚持稳中求进工作总基调，以深化供给侧结构性改革为主线，以改革创新为根本动力，以“两保一争”目标为牵引，全面落实“123456”工作要求，确保“十四五”开好局、起好步，奋力开启新时期高质量发展新征程。

附录

关键绩效表

环境绩效

指标	单位	2018	2019	2020
全年能源消耗总量	万吨标煤	193.77	182.47	157.34
万元营业收入综合能耗	吨标煤 / 万元 (现价)	0.032	0.028	0.0217
二氧化碳排放量	万吨	571.6	515.7	432.7
年度耗电量	万千瓦时	311,929.62	325,610.20	245,914.00
年度耗气量	万标准立方米	2,879.35	3,165.70	2,943.00
年度燃油量	万吨	101.05	90.14	82.64

社会绩效

指标	单位	2018	2019	2020
员工总数	人	127,062	156,428	160,541
海外员工数量	人	38,705	38,020	39,634
吸纳毕业生人数	人	6,809	8,300	8,000
劳动合同签订率	%	100	100	100
集体合同签订率	%	99	99	99
工会入会率	%	95	96	100
社会保险覆盖率	%	100	100	100
员工带薪休假率	%	97	97	97
人均带薪休假天数	天	9.83	10.04	10.18
体检覆盖率	%	96	97	98
女性员工比例	%	15.7	15.73	18.19
女性管理者比例	%	15	15	15.7
研究生及以上学历人数	人	11,475	15,364	16,098
本科学历的人数	人	74,939	96,440	97,906
大专学历的人数	人	21,459	25,741	24,435
中专及以下学历的人数	人	19,189	17,807	22,102
员工满意度	%	98	98	97
员工流失率	%	3.15	3.15	3.16
员工培训投入	万元	24,557.91	42,687.81	44,149.92
员工培训人次	人次	382,816	765,640	1,578,192
普通员工培训覆盖率	%	100	100	100
中级管理者培训覆盖率	%	100	100	100
高级管理者培训覆盖率	%	100	100	100
人均培训时长	学时	63	81	104
普通员工人均培训时长	学时	62	78	102

指标	单位	2018	2019	2020
中级管理者人均培训时长	学时	128	136	142
高级管理者人均培训时长	学时	114	129	137
重特大安全事故次数	次	1	0	0
重特大安全事故死亡人数	人	12	0	0
安全培训人次	人次	5,908	3,925	109,064
安全生产培训时长	小时	1,816	960	156
海外员工本地化率	%	-	-	70.5
本地采购率 ¹	%	34.32	40.56	39.35
捐赠总额	万元	11,195.56	26,160.49	39,117.13
员工志愿者人数	人	17,940	18,173	19,987
开展志愿活动时长	小时	92,205	94,336	100,297

经济绩效

指标	单位	2018	2019	2020
资产总额	亿元	13,658.87	16,164.14	20,002.71
净资产	亿元	3,128.71	3,820.14	5,005.09
营业收入	亿元	5,830.24	6,569.67	7,373.89
利润总额	亿元	286.74	320.89	347.37
上缴税费	亿元	301.27	312.71	373.37
针对集团或员工的贪污诉讼案件数	件	0	0	0
建成各类码头泊位数	个	-	-	192
吹填造地面积	万平方米	10,432	-	4,720
疏浚土方量	万立方米	46,494	33,900	48,110
高速公路建成里程	公里	5,099	3,926	4,538
铁路及轨道交通建成单线里程	公里	1,131	1,017	167
工程验收合格率	%	100	100	100
项目一次交验合格率	%	100	100	100
产品召回百分比	%	0	0	0
省部级及以上科技奖	项	195	221	269
新增专利数量	个	1,712	2,205	2,527
拥有专利数量	个	7,950	10,155	14,672
客户投诉比例	%	0	0	0
经济合同履约率	%	100	100	100
供应商数量	个	1,056	1,397	1,496
供应商 / 分包商通过质量、环境和职业健康安全管理体系认证的比例	%	100	100	100
因为社会责任不合规被否决的潜在供应商数量	个	0	0	0
因为社会责任不合规被中止合作的供应商数量	个	0	0	0

¹ 取水泥及其制品，地材运输距离较近的物资作为本地采购的范围，计算其占采购总金额的比例。

指标索引

目录	CASS-CSR4.0 之工程与建筑业	页码
关于报告	P1	P01
领导致辞	P2	P04-P05
砥砺奋进，我们的“十三五”	P3.1	P06-P07
责任聚焦	央企担当，做好疫情防控“加试题”	P3.2、S1.4
	连心筑梦，交出脱贫攻坚“满意卷”	P3.2、S1.4、S4.5、S4.15-4.17
	激扬活力，跑出科技创新“加速度”	P3.2、M2.10-2.12
中流击楫， 展现大国重器新作为	交通强国建设者	E3.3、M3.6、M2.7、M2.1
	宜居城市运营者	E2.1、E1.8
	碧水清源守护者	E1.3、E1.5、E1.1
交融与共， 融入时代发展新格局	服务国家战略	P44-P47
	推动海外发展	S1.5、S4.2-4.6、S4.8
提质增效， 拓宽持续发展新空间	强化质量保障	M2.1、M2.5-2.6、M2.9
	推进安全生产	S3.1-3.4、S3.6-3.10
	加快绿色转型	E1.1、E1.3、E1.5-1.6、E2.1-2.3、 E2.5-2.6、E2.8、E2.16、E2.18-2.22、 E3.1、E3.3
和合共生， 谱写美好未来新篇章	创造综合价值	M1.3-1.6、M2.17-2.18
	携手合作共赢	M3.1、M3.3-3.9
	助力员工成长	S1.5、S2.2-2.3、S2.5-2.6、 S2.9-2.11、S2.13-2.24、S4.2
走进中交集团	倾情公益慈善	S4.1、S4.5、S4.9、S4.11-4.14
	关于我们	P4、G1.1
	党建引领	P3.3、M1.2
责任管理	公司治理	M1.1、S1.1-1.2
		G2.1、G2.3、G3.2-3.3、G4.1、G4.3、 G5.1、G6.1-6.2、A3
未来展望		G2.1、G2.3、G3.2-3.3、G4.1、G4.3、 G5.1、G6.1-6.2、A3
	A1	P94-P95
附录	关键绩效表	A2
	指标索引	A5
	评级报告	A4
	意见反馈表	A6

评级报告



《中国交通建设集团有限公司2020社会责任报告》评级报告

受中国交通建设集团有限公司委托，“中国企业社会责任报告评级专家委员会”抽选专家组成评级小组，对《中国交通建设集团有限公司2020社会责任报告》（以下简称《报告》）进行评级。

一、评级依据

中国社会科学院《中国企业社会责任报告指南之工程与建筑业（CASS-CSR 4.0）》暨“中国企业社会责任报告评级专家委员会”《中国企业社会责任报告评级标准（2020）》。

二、评级过程

1. 评级小组审核确认《报告》编写组提交的《企业社会责任报告过程性资料确认书》及相关证明材料；
2. 评级小组对《报告》编写过程及内容进行评价，拟定评级报告；
3. 评级专家委员会副主席、评级小组组长、评级小组专家共同签署评级报告。

三、评级结论

过程性 (★★★★★)

集团党委工作部牵头组建报告编制工作组，公司分管领导把控整体方向，部门总经理掌握关键环节，常委会、董事会负责报告最终审定；将报告定位为防范社会环境风险、提升社会责任管理水平、增强企业竞争力、塑造负责任品牌形象的重要工具，功能价值定位明确；根据国家宏观政策、国际国内社会责任标准、行业对标分析、公司发展规划、利益相关方调查等识别实质性议题；积极推动下属企业中国交建、振华重工、碧水源、绿城中国发布社会责任报告，强化社会责任纵向管理力度；计划通过官方网站发布报告，并将以电子版、印刷品、长图版、中英文版的形式呈现报告，过程性表现卓越。

实质性 (★★★★★)

《报告》系统披露了贯彻宏观政策、建筑质量管理、产品创新、按期交付工程、农民工权益保护、承包商管理、安全生产、粉尘和建筑垃圾管理、绿色建筑等工程与建筑业关键性议题，叙述详细充分，具有卓越的实质性表现。

完整性 (★★★★★)

《报告》主体内容从“中流击楫 展现大国重器新作为”“交融与共 融入时代发展新格局”“提质增效 拓宽持续发展新空间”“和合共生 谱写美好未来新篇章”等角度系统披露了所在行业核心指标的 91.72%，完整性表现卓越。

平衡性 (★★★★★)

《报告》披露了“员工流失率”“重特大安全事故次数”“重特大安全事故死亡人数”“针对集团或员工的贪污诉讼案件数”“客户投诉比例”等负面数据信息，并详述某项目施工安全事故的处置及整改措施，具有卓越的平衡性表现。

可比性 (★★★★★)

《报告》披露了“利润总额”“资产总额”“捐赠总额”“开展志愿活动时长”“全年能源消耗总量”“二氧化碳排放量”等 62 个关键指标连续 3 年的对比数据；并就“ENR 全球最大国际承包商亚洲第一”“中国企业 300 强社会责任发展指数综合第 20 名”等进行横向比较，可比性表现卓越。

可读性 (★★★★★)

《报告》采用议题型框架结构，围绕新作为、新格局、新空间、新篇章四个系统展开，阐述了企业在重点议题下的履责理念、实践与成效，回应了利益相关方的期望与诉求；封面延用“桥梁抽象长图”设计风格，凸显业务元素，增强了报告的辨识度；篇章跨页选用契合章节主题的全景实景图，嵌入叙述性引言及关键绩效，利于读者快速把握关键信息；嵌入二维码影像化延伸阅读报告内容，强化了报告的沟通和传播价值，具有卓越的可读性表现。

创新性 (★★★★★)

《报告》积极回应联合国可持续发展目标（SDGs），展现了报告的与时俱进和企业的责任引领；设置“央企担当，做好疫情防控‘加试题’”“连心筑梦，交出脱贫攻坚‘满意卷’”“激扬活力，跑出科技创新‘加速度’”三个专题，聚焦企业在疫情防控、脱贫攻坚、科技创新方面的履责行动与成效，凸显了中央企业的责任担当；多处引入利益相关方感言佐证履责成效，增强了报告的公信力；制定《中国交通建设集团有限公司社会责任管理办法》，成立社会责任管理工作委员会，进一步完善社会责任管理体系，创新性表现卓越。

综合评级 (★★★★★+)

经评级小组评价，《中国交通建设集团有限公司 2020 社会责任报告》的过程性、实质性、完整性、平衡性、可比性、可读性及创新性均达到五星级，综合为“五星佳”级，是企业社会责任报告中的典范。



中交集团社会责任报告连续四年获得五星级评价、首次获得五星佳级评价

四、改进建议

增加行业核心指标的披露，进一步提升报告的完整性。

黄群慧
评级专家委员会副主席

钟宏武 张晓松
评级小组组长 评级小组专家

出具时间：2021年8月20日

扫码查看企业评级档案



意见反馈表

本报告是中交集团向社会公开发布的第 14 份企业社会责任报告，为持续改进集团社会责任工作，不断提高履行社会责任的能力和水平，我们非常希望倾听您的意见和建议。恳请您协助完成意见反馈表中提出的相关问题，并选择以下方式反馈给我们。

联系电话：010-8201-6894

联系地址：中国北京市西城区德胜门外大街 85 号
中交集团党委工作部（党委统战部、企业文化部）

您的信息

姓 名：_____ 联系电话：_____

工作单位：_____ 传 真：_____

职 务：_____ E-mail：_____

1. 您对本报告的总体评价是

好 较好 一般

2. 您认为本报告是否能反映中交集团对经济、社会 and 环境的重大影响？

高 较高 一般 较低 低

3. 您认为本报告所披露信息、数据、指标的清晰、准确、完整度如何？

好 较好 一般 差 不了解

4. 您最满意本报告哪一方面？

5. 您希望进一步了解哪些信息？

6. 您对我们今后发布报告还有哪些建议？
